

## ecoCOMPACT, auroCOMPACT, atmoCOMPACT



**ecoCOMPACT :**  
VSC 126/2-C 140  
VSC 196/2-C 150  
VSC 246/2-C 170  
VSC 246/2-C 210  
VSC 306/2-C 200

**auroCOMPACT :**  
VSC S 126/2-C 180  
VSC S 196/2-C 200

**atmoCOMPACT :**  
VSC 124/2-C 140  
VSC 194/2-C 150

Per il tecnico abilitato

Istruzioni per il montaggio

# ecoCOMPACT, auroCOMPACT, atmoCOMPACT

Accessori di collegamento

0020040771

ecoCOMPACT:

VSC 126/2-C 140

VSC 196/2-C 150

VSC 246/2-C 170

VSC 246/2-C 210

VSC 306/2-C 200

auroCOMPACT:

VSC S 126/2-C 180

VSC S 196/2-C 200

atmoCOMPACT:

VSC 124/2-C 140

VSC 194/2-C 150

## Indice

<b>1</b>	<b>Indicazioni sulla documentazione.....</b>	<b>2</b>	<b>4.3</b>	Montaggio dell'allacciamento del gas .....	<b>4</b>
1.1	Conservazione della documentazione .....	2	4.4	Montaggio del circuito di riscaldamento .....	5
1.2	Simboli impiegati.....	2	4.5	Montaggio del circuito dell'acqua potabile .....	5
<b>2</b>	<b>Descrizione dell'apparecchio .....</b>	<b>2</b>	4.6	Montaggio del ricircolo .....	6
<b>3</b>	<b>Avvertenze sulla sicurezza.....</b>	<b>2</b>	4.7	Manutenzione.....	6
<b>4</b>	<b>Montaggio .....</b>	<b>3</b>	<b>5</b>	<b>Smaltimento .....</b>	<b>9</b>
4.1	Dotazione .....	3	<b>6</b>	<b>Assistenza clienti e garanzia .....</b>	<b>9</b>
4.2	Montaggio dell'imbuto di scarico .....	4	6.1	Garanzia convenzionale.....	9
			6.2	Servizio di assistenza Italia .....	9

# 1 Indicazioni sulla documentazione

## 2 Descrizione dell'apparecchio

### 3 Avvertenze sulla sicurezza

#### 1 Indicazioni sulla documentazione

Le seguenti avvertenze sono indicative per tutta la documentazione. Consultare anche le altre documentazioni valide in combinazione con queste istruzioni per il montaggio. Si declina ogni responsabilità nel caso di danni subentranti in seguito a mancata osservanza delle istruzioni per il montaggio.

##### **Documentazione integrativa:**

Istruzioni per l'installazione e il montaggio di tutti i componenti dell'impianto.

##### **1.1 Conservazione della documentazione**

Consegnare le istruzioni per il montaggio con tutta la documentazione complementare e i mezzi ausiliari eventualmente necessari all'utente dell'impianto, che s'incaricherà di conservarli perché possano essere resi disponibili in caso di necessità.

##### **1.2 Simboli impiegati**

Per l'utilizzo del dispositivo si prega di osservare le avvertenze per la sicurezza contenute in queste istruzioni!



**Pericolo!**  
**Grave pericolo per l'incolumità e la vita!**



**Attenzione!**  
**Possibile situazione pericolosa per il prodotto e l'ambiente!**



**Avvertenza!**  
**Informazioni e avvertenze utili.**

- Simbolo per un intervento necessario.

#### 2 Descrizione dell'apparecchio

##### **Utilizzo conforme**

Gli accessori di collegamento Vaillant vengono impiegati negli apparecchi di tipo ecoCOMPACT, atmoCOMPACT e auroCOMPACT. Gli accessori di collegamento sono costruiti secondo gli standard tecnici e le regole di sicurezza tecnica riconosciute. Ciononostante, in caso di un uso improprio possono insorgere pericoli per l'incolumità dell'utilizzatore o di terzi o anche danni alle apparecchiature e ad altri oggetti.

Qualsiasi utilizzo diverso è da considerarsi improprio. Il produttore/fornitore declina ogni responsabilità per danni causati da un uso improprio. La responsabilità ricade in tal caso unicamente sull'utilizzatore.

Un uso conforme alla destinazione comprende anche il rispetto delle istruzioni per l'uso e il montaggio e di tutta la documentazione integrativa, nonché il rispetto delle condizioni di ispezione e manutenzione.



**Attenzione!**  
**Ogni altro scopo è da considerarsi improprio e quindi non ammesso.**

#### 3 Avvertenze sulla sicurezza



**Pericolo!**  
**Pericolo di morte per intossicazione ed esplosione per via di perdite nel condotto del gas a causa di un'installazione non a regola d'arte!**  
**L'installazione del gas deve essere eseguita unicamente da un tecnico autorizzato. Attenersi alle disposizioni di legge e alla normativa locale dell'azienda distributrice del gas.**  
**Sincerarsi di montare le linee di collegamento senza tensione. Quando si stringono i raccordi a vite, evitare coppie di serraggio eccessive che potrebbero causare perdite.**



**Attenzione!**  
**Rischio di danni per tubazioni del gas e dell'acqua!**  
**Quando si stringono i raccordi a vite, evitare coppie di serraggio eccessive poiché potrebbero verificarsi crepe nei raccordi e perdite nelle tubazioni che conducono gas e acqua.**

**Attenzione!**  
**Pericolo di danneggiamento a causa dell'impiego di utensili non adeguati o dell'impiego non corretto degli utensili!**  
**Per serrare e allentare i collegamenti a vite utilizzare chiavi fisse adeguate (non impiegare pinze per tubi, prolunge, ecc.).**

**Attenzione!**  
**Rischio di perdite!**  
**In tutti i raccordi con guarnizione piatta, usare gli anelli di tenuta rettangolari forniti. Dopo il montaggio, controllare la tenuta di tutti i raccordi.**



**Avvertenza!**  
**Attenersi alle istruzioni per l'installazione della caldaia a gas Vaillant e alle allegate istruzioni per il montaggio del rubinetto d'intercettazione del gas.**  
**Nel caso di danni subentranti in seguito a mancata osservanza alle istruzioni del presente manuale non assumiamo responsabilità alcuna.**

## 4 Montaggio

### 4.1 Dotazione

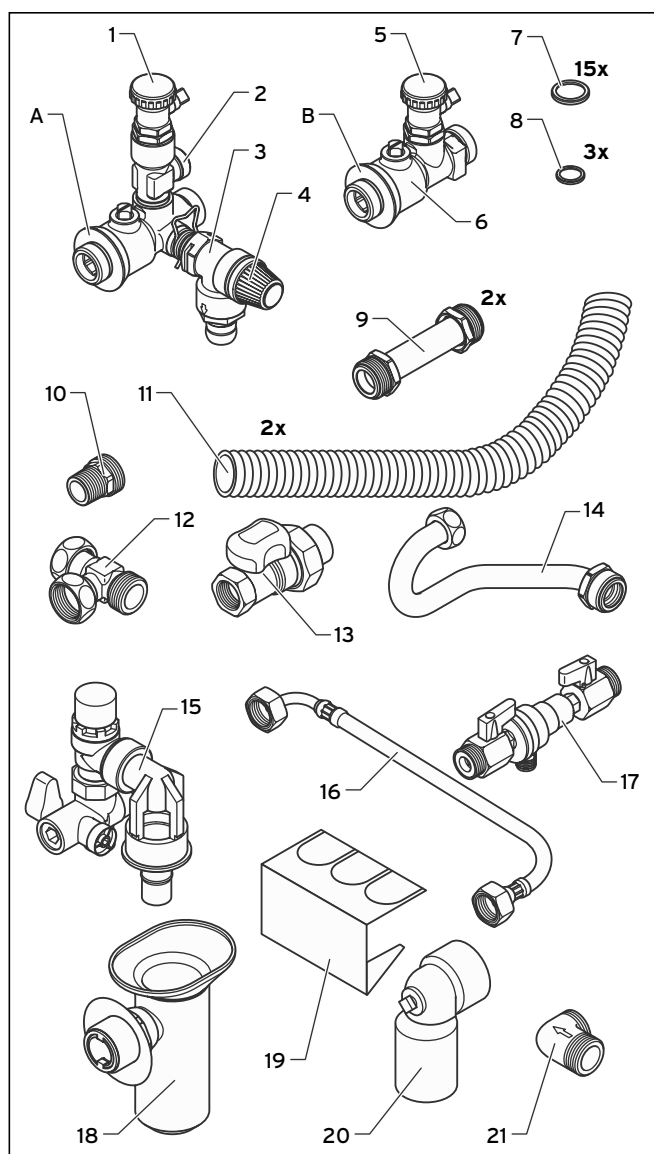


Fig. 4.1 Dotazione alla consegna

Prima del montaggio verificare la presenza di tutti gli accessori in base alla figura 4.1 e all'elenco dei pezzi riportato di seguito:

Pos	Denominazione	Dimensioni	Pezzi
<b>A</b>	<b>Componente premontato costituito da (1), (2), (3), (4):</b>		
1	Rubinetto KFE	G1/2	1
2	Raccordo a T	G1/2-Rp1/2-R1/2	1
3	Rubinetto di manutenzione con scarico laterale	G3/4-G3/4	1
4	Valvola di sicurezza (3 bar) con raccordo per flessibile di scarico, guarnizione circolare e linguetta di fissaggio	-	
<b>B</b>	<b>Componente premontato costituito da (5), (6):</b>		
5	Rubinetto KFE	G1/2	1
6	Rubinetto di manutenzione	G3/4-G3/4	1
7	Anello di tenuta rettangolare	24x17x2	15
8	Anello di tenuta rettangolare	18x13x1,5	3
9	Tubo	G-3/4-G3/4	2
10	Elemento di raccordo gas	R1/2-G3/4	1
11	Tubo ondulato in plastica (flessibile di scarico)	L=1,5 m	2
12	Raccordo a T	G3/4-G3/4-G3/4	1
13	Rubinetto d'intercettazione del gas	Rp1/2-Rp1/2	1
14	Tubo per il dispositivo di riempimento	G3/4-G1/2	1
15	Gruppo di sicurezza (10 bar) con raccordo per flessibile di scarico	G3/4-G3/4	1
16	Flessibile per dispositivo di riempimento	G1/2-G1/2	1
17	Separatore per tubo	G1/2-G1/2	1
18	Imbuto di scarico con sifone	-	1
19	Lamiera di sostegno per tubi ondulati di plastica	-	1
20	Passaggio al tubo HT	DN 40	1
21	Angolo	G3/4-G3/4	1

Tab. 4.1 Dotazione



#### Avvertenza!

Rispetto a ecoCOMPACT, auroCOMPACT dispone di due ulteriori raccordi per i collettori solari per i quali è necessario un elemento di collegamento aggiuntivo (0020040909).

## 4 Montaggio

### 4.2 Montaggio dell'imbuto di scarico



#### Avvertenza!

Le cavità della lamiera di sostegno (19) fissano i flessibili di scarico sopra l'imbuto di scarico (18). Le estremità dei flessibili di scarico vanno fissate in modo tale che l'acqua che defluisce giunga all'imbuto.

**Lo scarico deve essere esaminabile e aperto rispetto all'atmosfera.**

- Separare l'imbuto di scarico (18) dal sifone tirandolo.
- Infilare l'imbuto di scarico nella lamiera di sostegno (19).
- Riasssemblare l'imbuto di scarico e il sifone.
- Piegare in avanti la sezione superiore della lamiera (19).

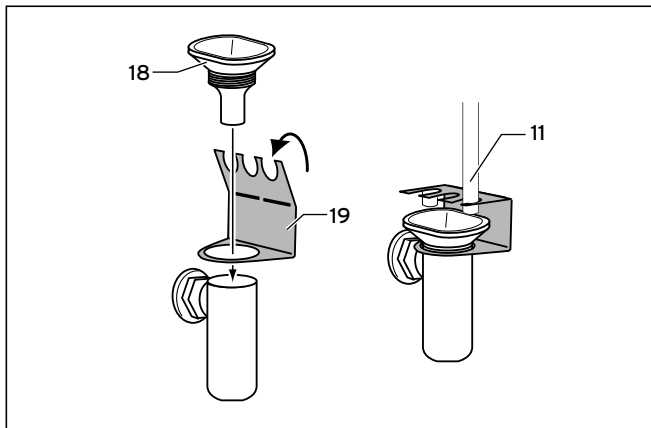


Fig. 4.2 Preparazione dell'imbuto di scarico

- Montare l'imbuto di scarico (18) secondo la fig. 4.3 e la tabella 4.2.

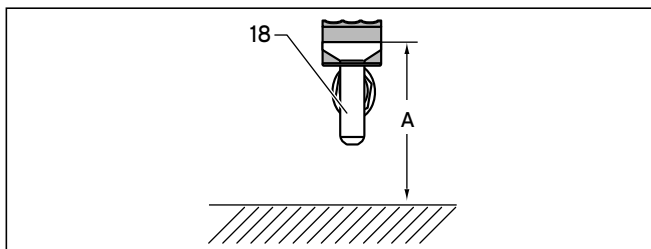


Fig. 4.3 Montaggio dell'imbuto di scarico

	ecoCOMPACT VSC 126, 196, 306, 246/2-C 170	ecoCOMPACT VSC 246/2-C 210 auroCOMPACT VSC S 126, 196 atmoCOMPACT VSC 124, 194
Imbuto di scarico sopra il pavimento finito [A in mm]	400	720

Tab. 4.2 Misura di fissaggio dell'imbuto di scarico

### 4.3 Montaggio dell'allacciamento del gas



#### Avvertenza!

Prima di montare il rubinetto d'intercettazione del gas, leggere le allegate istruzioni per il montaggio "Montaggio del rubinetto d'intercettazione del gas".

#### Avvertenza!

**In tutti i raccordi con guarnizione piatta, usare gli anelli di tenuta rettangolari forniti!**

#### Avvertenza!

**Dopo il montaggio, controllare la tenuta di tutti i collegamenti.**

- Allentare l'imboccatura del rubinetto d'intercettazione del gas (13) e impermeabilizzare con canapa la filettatura R1/2 dell'elemento di raccordo del gas (10) nell'imboccatura del rubinetto d'intercettazione del gas.
- Montare il rubinetto d'intercettazione del gas sul collegamento dell'apparecchio. Vedere fig. 4.6.
- Posare la tubazione domestica per l'allacciamento del gas fino al rubinetto d'intercettazione del gas (13) e impermeabilizzarla con canapa.

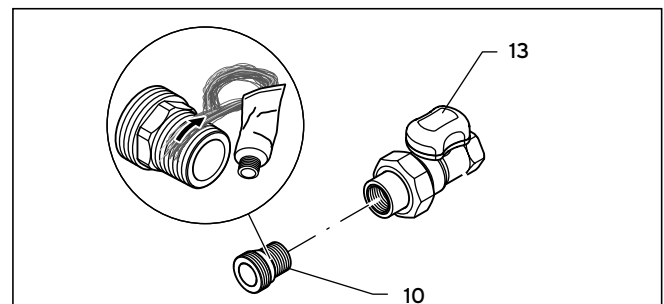


Fig. 4.4 Preparazione dell'allacciamento del gas

#### 4.4 Montaggio del circuito di riscaldamento

**Avvertenza!**  
I rubinetti KFE sono premontati sui rubinetti di manutenzione. Non smontare nessuno dei due rubinetti KFE (1, 5) e neppure il raccordo a T (2) del rubinetto di manutenzione per il ritorno (A), altrimenti possono verificarsi perdite.

**Avvertenza!**  
In tutti i raccordi con guarnizione piatta, usare gli anelli di tenuta rettangolari forniti!

**Avvertenza!**  
Dopo il montaggio, controllare la tenuta di tutti i collegamenti.

##### Mandata circuito riscaldamento

- Montare il rubinetto di manutenzione (A) sul collegamento dell'apparecchio. Vedere fig. 4.6.
- Posare la tubazione domestica per la mandata del circuito di riscaldamento fino al rubinetto di manutenzione (A) e collegarla con una guarnizione piatta.
- Con il flessibile di scarico (11, vedere fig. 4.6) stabilire il collegamento tra la valvola di sicurezza (4, vedere fig. 4.1) e l'imbuto di scarico (18, vedere fig. 4.2).

##### Ritorno circuito riscaldamento

- Montare il rubinetto di manutenzione (B, vedere fig. 4.6) sul collegamento dell'apparecchio. Vedere fig. 4.6.
- Posare la tubazione domestica per il ritorno del circuito di riscaldamento fino al rubinetto di manutenzione (B) e collegarla con una guarnizione piatta.

#### 4.5 Montaggio del circuito dell'acqua potabile

**Avvertenza!**  
In tutti i raccordi con guarnizione piatta, usare gli anelli di tenuta rettangolari forniti.

**Avvertenza!**  
Dopo il montaggio, controllare la tenuta di tutti i collegamenti.

##### Montaggio del circuito dell'acqua potabile (fredda)

**Avvertenza!**  
Sincerarsi che il gruppo di sicurezza (15) sia facilmente accessibile per gli interventi di manutenzione e riparazione. Cambiando il montaggio della valvola di sicurezza (29) del gruppo di sicurezza (15), è possibile anche il montaggio in diagonale.

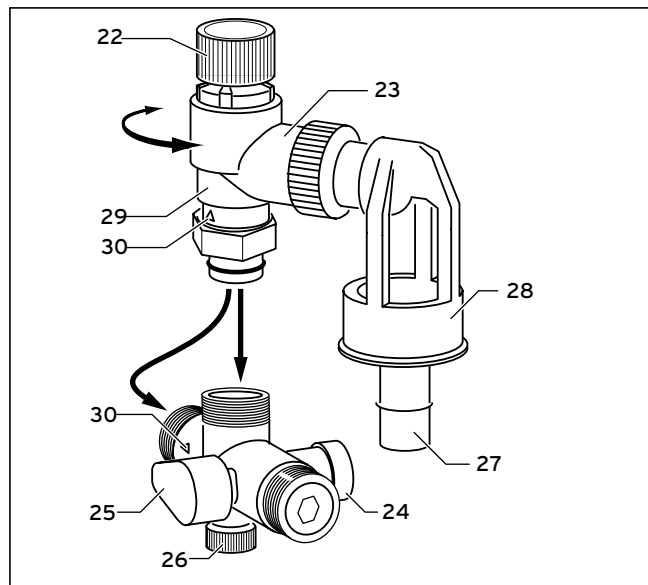


Fig. 4.5 Gruppo di sicurezza (15)

##### Legenda

- 22 Manopola di aerazione
- 23 Tubazione di spurgo
- 24 Tappo di controllo
- 25 Rubinetto d'intercettazione
- 26 Bocchettone di collegamento del manometro
- 27 Scolo dell'imbuto
- 28 Imbuto
- 29 Valvola di sicurezza
- 30 Direzione del flusso

**Attenzione!**  
**Limitazione della funzione di sicurezza della valvola di sicurezza (29)!**  
È necessario che la valvola di sicurezza (29) sia aperta rispetto all'atmosfera e che l'imbuto (28) sia esaminabile. Non coprire mai l'imbuto o lo scolo dell'imbuto (27) nel gruppo di sicurezza montato. Montare lo scolo dell'imbuto in modo che sia possibile controllarlo e che non venga chiuso o coperto inavvertitamente.

- Montare il raccordo a T (12) sul collegamento dell'apparecchio. Vedere fig. 4.6.
- Fissare il gruppo di sicurezza (15, vedere fig. 4.6) al raccordo a T (12).
- Fissare il tubo (14, vedere fig. 4.6) del dispositivo di riempimento al raccordo a T (12).
- Montare il separatore del tubo (17, vedere fig. 4.6) sul tubo (14).
- Fissare il flessibile (16, vedere fig. 4.6) del dispositivo di riempimento al separatore del tubo (17).
- Montare il flessibile (16) sul rubinetto di manutenzione (A, vedere fig. 4.6).
- Posare la tubazione domestica per l'acqua potabile fino al gruppo di sicurezza (15) e collegarla con una guarnizione piatta.

## 4 Montaggio

### Montaggio del circuito dell'acqua potabile (fredda) con il vaso d'espansione dell'acqua potabile



#### Attenzione!

**Possibilità di danni alle tubazioni se il gruppo di sicurezza (15) non è puntellato!**

**Fissare il gruppo di sicurezza (15) in loco.**



#### Avvertenza!

**Se si collega un vaso d'espansione dell'acqua potabile interno, l'altezza del gruppo di sicurezza (15) e del dispositivo di riempimento aumenta di 40 mm (vedere fig. 4.7).**

- Montare il gruppo di sicurezza (15) sul collegamento centrale del raccordo a T (12, vedere fig. 4.7).
- Girare il raccordo a T (12, vedere fig. 4.7).
- Montare l'angolo (21) sul collegamento dell'apparecchio con una guarnizione piatta (vedere fig. 4.7).
- Fissare il tubo (14, vedere fig. 4.7) del dispositivo di riempimento al raccordo a T (12).
- Montare il separatore del tubo (17, vedere fig. 4.7) sul tubo (14).
- Fissare il flessibile (16, vedere fig. 4.7) del dispositivo di riempimento al separatore del tubo (17).
- Montare il flessibile (16) sul rubinetto di manutenzione (A, vedere fig. 4.7).
- Collegare in loco l'afflusso al vaso d'espansione dell'acqua potabile al raccordo a T (12, vedere fig. 4.7).
- Collegare in loco lo scarico del vaso d'espansione dell'acqua potabile all'angolo (21, vedere fig. 4.7).
- Posare la tubazione domestica per l'acqua potabile fino al gruppo di sicurezza (15) e collegarla con una guarnizione piatta.

### Montaggio del circuito dell'acqua potabile (calda)

- Montare l'elemento di spostamento del tubo (9) al raccordo dell'acqua potabile (calda). Vedere fig. 4.6.
- Posare la tubazione domestica per l'acqua potabile fino all'elemento di spostamento del tubo e collegarla con una guarnizione piatta.

### 4.6 Montaggio del ricircolo



#### Avvertenza!

**In tutti i raccordi con guarnizione piatta, usare gli anelli di tenuta rettangolari forniti!**

#### Avvertenza!

**Dopo il montaggio, controllare la tenuta di tutti i collegamenti.**

- Montare il tubo (9) sul collegamento di ricircolo dell'apparecchio. Vedere fig. 4.6.
- Posare la tubazione domestica per il ricircolo fino al tubo (9) e collegarla con una guarnizione piatta.

### 4.7 Manutenzione

#### Manutenzione della valvola di sicurezza del circuito di riscaldamento

Una volta all'anno e in occasione della messa in servizio, controllare il funzionamento della valvola di sicurezza (4, vedere fig. 4.6):

- Girare il coperchio verde della valvola di sicurezza nel senso della freccia riportata sul coperchio. Dallo scarico laterale deve defluire acqua. La valvola di sicurezza (4, vedere fig. 4.6) dovrà poi essere di nuovo a tenuta.

#### Manutenzione della valvola di sicurezza del gruppo di sicurezza

Una volta all'anno e in occasione della messa in servizio, controllare il funzionamento della valvola di sicurezza (29, vedere fig. 4.5):

- Girare la manopola di aerazione (22, vedere fig. 4.5) nel senso della freccia riportata sulla manopola. Nell'imbuto (28, vedere fig. 4.5) deve defluire acqua. La valvola di sicurezza (29, vedere fig. 4.5) dovrà poi essere di nuovo a tenuta.

#### Manutenzione della valvola di non ritorno del gruppo di sicurezza (se installata)

Controllare una volta all'anno il funzionamento della valvola di non ritorno:

- Chiudere il rubinetto d'intercettazione (25, vedere fig. 4.5).
- Svitare il tappo di controllo (24, vedere fig. 4.5).

Se continua ad uscire acqua, la valvola di non ritorno è guasta ed è necessario sostituire il gruppo di sicurezza.

- In occasione della messa in servizio, aprire completamente il rubinetto d'intercettazione (25, vedere fig. 4.5).



#### Attenzione!

**Il rubinetto d'intercettazione (25) interrompe l'alimentazione di acqua fredda allo scaldacqua del bollitore.**

**Non è consentito utilizzarlo per strozzare il flusso, poiché non è questo l'uso previsto.**

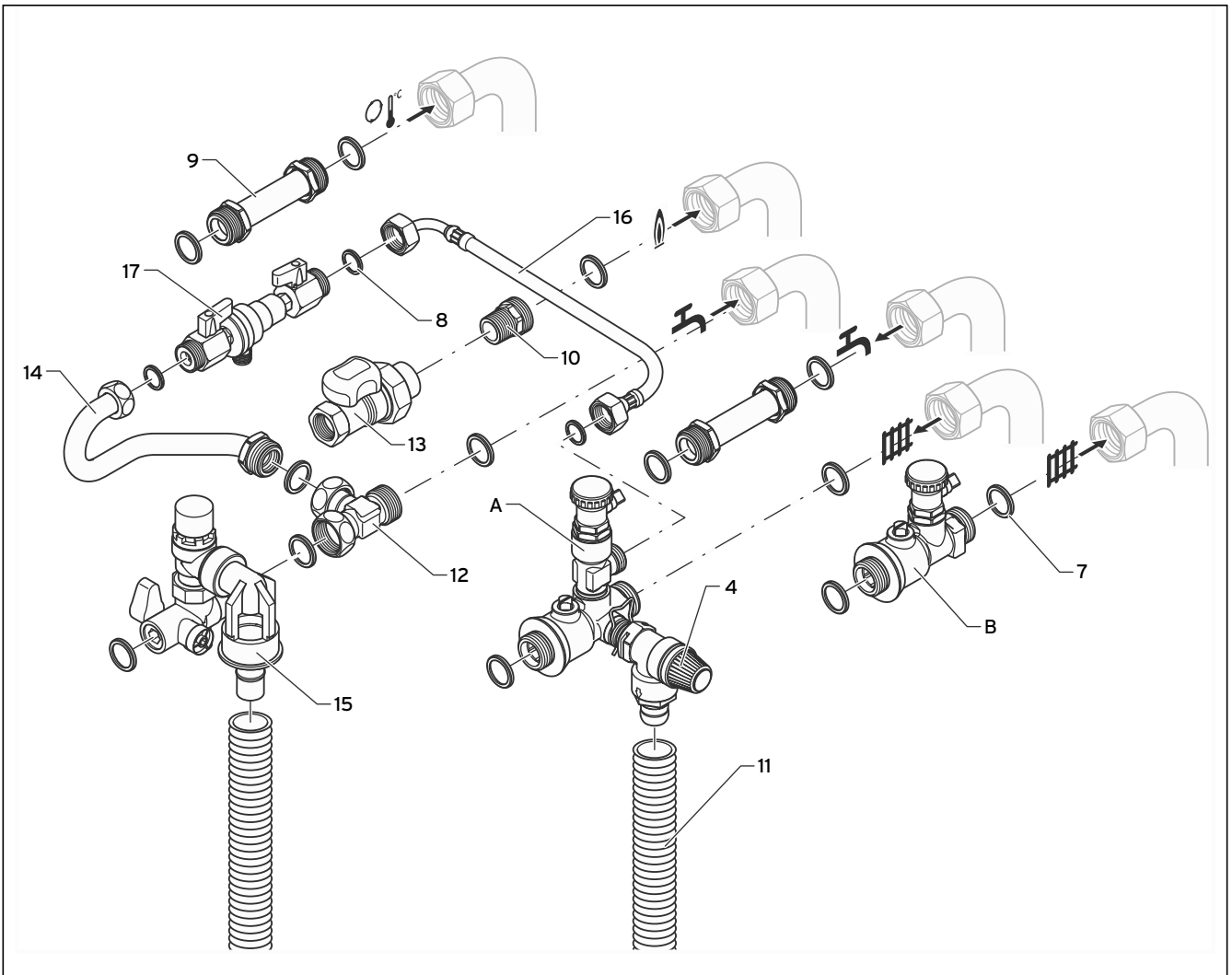
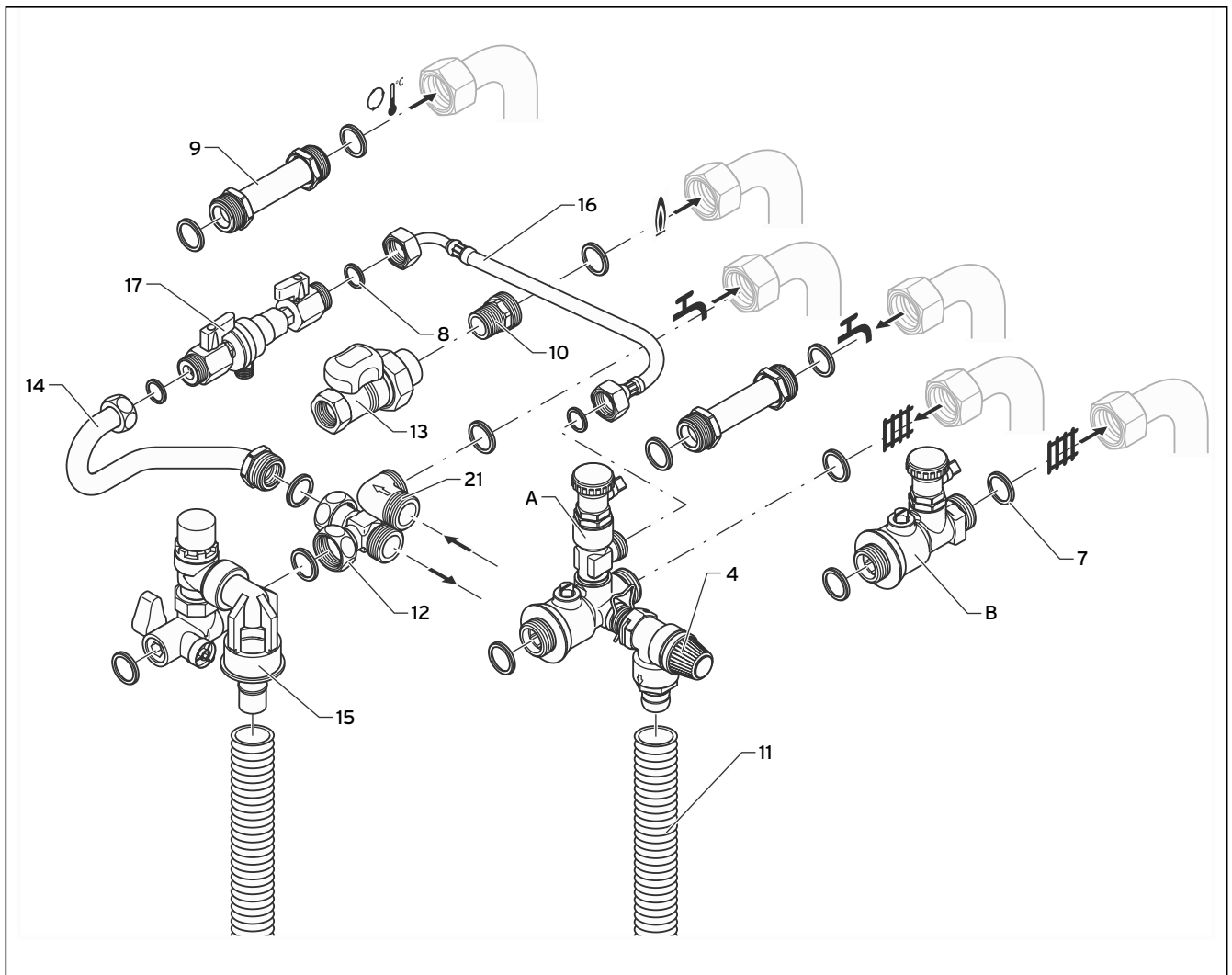


Fig. 4.6 Panoramica dei collegamenti dell'apparecchio

Simbolo	Significato
	Mandata circuito riscaldamento
	Ritorno circuito riscaldamento
	Acqua potabile (fredda)
	Acqua potabile (calda)
	Ricircolo
	Gas

Tab. 4.3 Spiegazioni dei simboli

## 4 Montaggio



**Fig. 4.7** Panoramica dei collegamenti dell'apparecchio con vaso d'espansione dell'acqua potabile

Simbolo	Significato
	Mandata circuito riscaldamento
	Ritorno circuito riscaldamento
	Acqua potabile (fredda)
	Acqua potabile (calda)
	Ricircolo
	Gas

**Tab. 4.3** Spiegazioni dei simboli

## 5 Smaltimento

Provvedere a smaltire gli accessori di collegamento secondo le modalità specifiche per tale materiale.



### **Avvertenza!**

**Osservare le norme nazionali vigenti.**

## 6 Assistenza clienti e garanzia

### 6.1 Garanzia convenzionale

Vaillant Saunier Duval Italia S.p.A. garantisce la qualità, l'assenza di difetti e il regolare funzionamento degli apparecchi Vaillant, impegnandosi a eliminare ogni difetto originario degli apparecchi a titolo completamente gratuito nel periodo coperto dalla Garanzia.

La Garanzia all'acquirente finale dura DUE ANNI dalla data di consegna dell'apparecchio.

La Garanzia opera esclusivamente per gli apparecchi Vaillant installati in Italia e viene prestata da Vaillant Saunier Duval Italia S.p.A., i cui riferimenti sono indicati in calce, attraverso la propria Rete di Assistenza Tecnica Autorizzata denominata „Vaillant Service“.

Sono esclusi dalla presente Garanzia tutti i difetti che risultano dovuti alle seguenti cause:

- manomissione o errata regolazione
- condizioni di utilizzo non previste dalle istruzioni e avvertenze del costruttore
- utilizzo di parti di ricambio non originali
- difettosità dell'impianto, errori di installazione o non conformità dell'impianto rispetto alle istruzioni e avvertenze ed alle Leggi, e ai Regolamenti e alle Norme Tecniche applicabili.
- errato uso o manutenzione dell'apparecchio e/o dell'impianto
- comportamenti colposi o dolosi di terzi non imputabili a Vaillant Saunier Duval Italia S.p.A.
- occlusione degli scambiatori di calore dovuta alla presenza nell'acqua di impurità, agenti aggressivi e/o incrostanti
- eventi di forza maggiore o atti vandalici

La Garanzia Convenzionale lascia impregiudicati i diritti di legge dell'acquirente.

### 6.2 Servizio di assistenza Italia

I Centri di Assistenza Tecnica Vaillant Service sono formati da professionisti abilitati secondo le norme di legge e sono istruiti direttamente da Vaillant sui prodotti, sulle norme tecniche e sulle norme di sicurezza.

I Centri di Assistenza Tecnica Vaillant Service utilizzano inoltre solo ricambi originali.

Contatti il Centro di Assistenza Tecnica Vaillant Service più vicino consultando Le Pagine Gialle alla voce „Caldaie a Gas“ oppure consultando il sito [www.vaillant.it](http://www.vaillant.it)

**Vaillant Saunier Duval Italia S.p.A. unipersonale** ■ Società soggetta all'attività di direzione e coordinamento della Vaillant GmbH  
Via Benigno Crespi 70 ■ 20159 Milano ■ Tel. 02 / 69 71 21 ■ Fax 02 / 69 71 25 00  
Uff. di Roma: Via Zoe Fontana 220 (Tecnocittà) ■ 00131 Roma ■ Tel. 06 / 419 12 42 ■ Fax 06 / 419 12 45  
Uff. di Napoli: Centro Direzionale ■ Edif. E5 ■ 80143 Napoli ■ Tel. 081 / 778 24 11 ■ Fax 081 / 778 23 09  
[www.vaillant.it](http://www.vaillant.it) ■ [info.italia@vaillant.de](mailto:info.italia@vaillant.de)

**Vaillant Sarl**

"Le Technipole" ■ 8, Avenue Pablo Picasso ■ F- 94132 Fontenay-sous-Bois Cedex  
Téléphone 01 49 74 11 11 ■ Fax 01 48 76 89 32 ■ [www.vaillant.fr](http://www.vaillant.fr) ■ [info@vaillant.fr](mailto:info@vaillant.fr)