

auroCOMPACT



VSC

Per il tecnico abilitato

Istruzioni per il montaggio auroCOMPACT

Accessori di collegamento

VSC S 126/2-C 180
VSC S 196/2-C 200

Indice

1	Indicazioni sulla documentazione.....	2	4.5	Montaggio del vaso di espansione solare (non compreso nella dotazione degli accessori di collegamento).....	7
1.1	Conservazione della documentazione	2			
1.2	Simboli impiegati.....	2			
2	Descrizione	2	5	Smaltimento	7
3	Avvertenze sulla sicurezza.....	2	6	Assistenza clienti e garanzia	8
4	Montaggio	3	6.1	Servizio di assistenza Italia	8
4.1	Dotazione	3	6.2	Garanzia convenzionale.....	8
4.2	Montaggio del kit di connessione.....	4			
4.3	Montaggio del fissaggio a parete del vaso di espansione solare.....	4			
4.4	Collegamento dell'auroCOMPACT	5			

1 Indicazioni sulla documentazione

2 Descrizione

3 Avvertenze sulla sicurezza

1 Indicazioni sulla documentazione

Le seguenti avvertenze fungono da guida per l'intera documentazione. Consultare anche le altre documentazioni valide in combinazione con queste istruzioni per il montaggio. Si declina ogni responsabilità nel caso di danni subentranti in seguito a mancata osservanza delle istruzioni per il montaggio.

Documentazione integrativa:

Istruzioni per l'installazione e il montaggio di tutti i componenti dell'impianto.

1.1 Conservazione della documentazione

Consegnare le istruzioni per il montaggio con tutta la documentazione complementare e i mezzi ausiliari eventualmente necessari all'utente dell'impianto, che si incaricherà di conservarli in modo da renderli disponibili in caso di necessità.

1.2 Simboli impiegati

Per l'uso dell'apparecchio si prega di osservare le avvertenze per la sicurezza contenute in queste istruzioni.



Pericolo!
Grave pericolo per l'incolumità e la vita!



Pericolo!
Pericolo di morte per scarica elettrica!



Pericolo!
Pericolo di ustioni e scottature!



Attenzione!
Possibile situazione pericolosa per il prodotto e l'ambiente!



Avvertenza!
Informazioni e avvertenze utili.

- Simbolo per un intervento necessario

2 Descrizione

Utilizzo conforme

Il kit di connessione solare Vaillant viene utilizzato negli apparecchi modello **auROCOMPACT**.

Gli accessori di collegamento sono costruiti secondo gli standard tecnici e le regole di sicurezza tecnica riconosciute. Ciononostante, in caso di impiego non conforme possono insorgere pericoli per l'incolumità dell'utilizzatore o di terzi o anche danni alle apparecchiature e ad altri oggetti.

Qualsiasi utilizzo diverso è da considerarsi improprio. Il produttore/fornitore declina ogni responsabilità per danni causati da un uso improprio. La responsabilità ricade in tal caso unicamente sull'utilizzatore.

Un uso conforme alla destinazione comprende anche il rispetto delle istruzioni per l'uso e il montaggio e di tutta la documentazione integrativa, nonché il rispetto delle condizioni di ispezione e manutenzione.



Attenzione!
Ogni altro scopo è da considerarsi improprio e quindi non ammesso.

3 Avvertenze sulla sicurezza



Pericolo!
Il montaggio deve essere eseguito unicamente da un tecnico autorizzato. Attenersi alle disposizioni di legge e alla normativa locale.



Attenzione!
Pericolo di danneggiamento delle linee di collegamento!
Sincerarsi che le linee di collegamento vengano montate senza tensione. Evitare coppie eccessive quando si serrano i raccordi a vite, poiché ne derivano incrinature e perdite.

Attenzione!
Pericolo di danneggiamento a causa dell'impiego di utensili non adeguati o dell'impiego non corretto degli utensili!
Per serrare e allentare i collegamenti a vite utilizzare chiavi fisse adeguate (non impiegare pinze per tubi, prolunghe, ecc.).

Attenzione!
Rischio di perdite!
In tutti i raccordi con guarnizione piatta, usare gli anelli di tenuta rettangolari forniti. Dopo il montaggio, controllare la tenuta di tutti i raccordi.



Avvertenza!
Osservare le istruzioni per l'installazione dell'impianto solare. Non ci assumiamo alcuna responsabilità per danni insorti a causa della mancata osservanza di queste istruzioni.

4 Montaggio

4.1 Dotazione

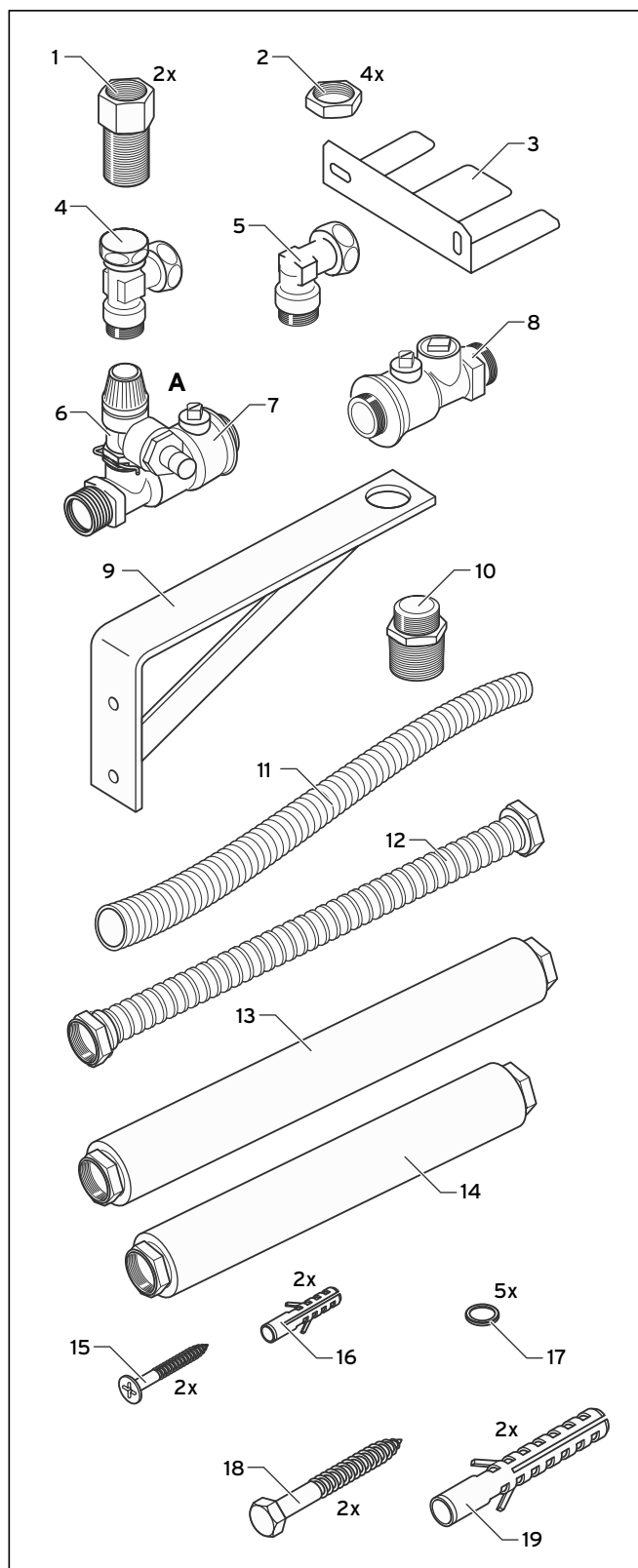


Fig 4.1 Dotazione

Verificare la presenza di tutti gli accessori in base alla figura 4.1 e all'elenco dei pezzi riportato di seguito:

Voce	Denominazione	Dimensioni	Pezzi
1	Nipplo doppio	G 3/4 - Rp 3/4	2
2	Dado esagonale	G 3/4	4
3	Console di connessione	-	1
4	Raccordo a T con cappuccio di chiusura	G3/4 - G3/4 - G3/4	1
5	Angolare	G3/4 - G3/4	1
A Insieme di componenti preassemblato (voci 6-7)			
6	Valvola di sicurezza (6 bar) con raccordo per flessibile di scarico, guarnizione circolare e linguetta di fissaggio	-	1
7	Rubinetto di manutenzione con raccordo valvola di sicurezza	G3/4 - G3/4	1
8	Rubinetto di manutenzione	G3/4 - G3/4	1
9	Fissaggio a parete vaso di espansione solare	255 mm - 115 mm	1
10	Giunto Ex	G3/4-G1	1
11	Tubo ondulato in plastica (flessibile di scarico)	1500 mm	1
12	Tubo ondulato in acciaio inox (vaso di espansione solare)	G3/4 - G3/4, 430 mm	1
13	Tubo ondulato in acciaio inox	G3/4 - G3/4, 400 mm	1
14	Tubo ondulato in acciaio inox	G3/4 - G3/4, 300 mm	1
Confezione complementare I: set di fissaggio per kit di connessione e guarnizioni (voci 15-17)			
15	Viti	5 x 40	2
16	Tasselli	8 x 39	2
17	Guarnizione	24 x 17 x 2	5
Confezione complementare II: set di fissaggio per supporto a muro (voci 18-19)			
18	Viti	8 x 50	2
19	Tassello	10 x 50	2

Tab. 4.1 Dotazione



Avvertenza!

Il vaso di espansione solare necessario per il funzionamento dell'impianto solare non rientra nella dotazione di questo kit di connessione solare.

Avvertenza!

Una possibilità di raccolta del liquido termovettore che fuoriesce eventualmente dalla valvola di sicurezza (recipiente di raccolta) non rientra nella dotazione di questo kit di connessione solare.

4 Montaggio

4.2 Montaggio del kit di connessione

Per il montaggio, procedere come segue (vedere fig. 4.2 e tab. 4.2):

- Montare il kit di connessione (3) sulla parete utilizzando le viti e i tasselli forniti (**confezione complementare I**).
- Fissare i due nippli doppi (1) al kit di connessione con i dadi esagonali (2).

Le filettature interne dei nippli doppi sono rivolte verso l'impianto domestico.

- Posare la tubatura solare dall'alto fino al kit di connessione (3).
- Impermeabilizzare la tubatura solare con canapa nella filettatura interna dei nippli doppi (1).



Avvertenza!

È preferibile installare tubature in rame. A causa delle temperature a volte considerevoli del liquido termovettore i tubi in plastica non sono adatti. Se si utilizzano raccordi a compressione, è necessario farsene attestare l'idoneità dal produttore.

Le seguenti condizioni assicurano un funzionamento privo di inconvenienti:

- L'impianto deve essere completamente sfiato.
- L'impianto deve essere risciacquato accuratamente.
- Tutti i componenti dell'impianto devono essere posizionati in modo da garantire una portata in volume uniforme con la necessaria portata nominale.
- Le tubature devono essere sufficientemente isolate.
- Tutte le tubature devono essere **brasate**.
- L'isolamento deve essere resistente a temperature fino a circa **140 °C**.
- L'isolamento della zona esterna dev'essere inoltre resistente agli UV e "a prova di beccate d'uccello".

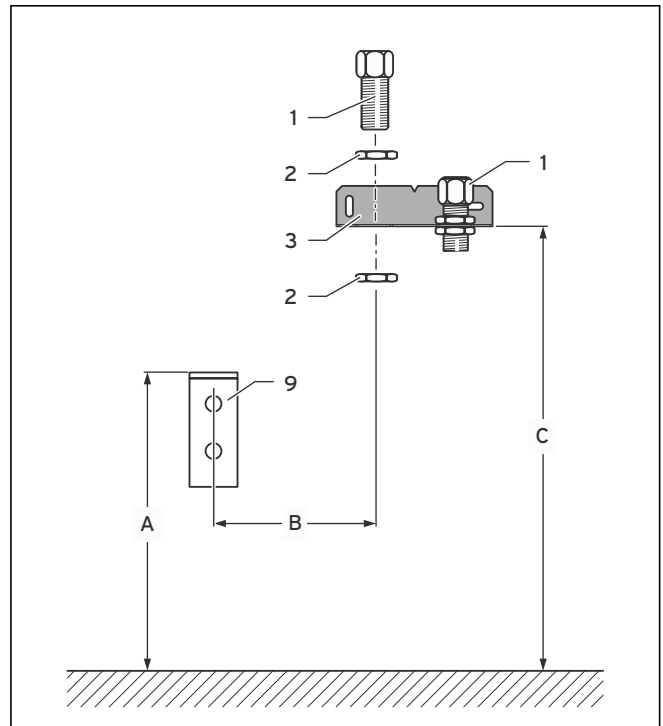


Fig. 4.2 Montaggio del kit di connessione

	Dim.	[mm]
Distanza dell'apparecchio dalla parete	-	160
Fissaggio a parete del vaso di espansione solare, sopra pavimento finito	A	1400
Fissaggio a parete del vaso di espansione solare, a sinistra dell'apparecchio	B	180
Kit di connessione sopra pavimento finito	C	1960

Tab. 4.2 Misure di fissaggio

4.3 Montaggio del fissaggio a parete del vaso di espansione solare

Per il montaggio, procedere come segue (vedere fig. 4.2 e tab. 4.2):

- Montare il fissaggio a parete del vaso di espansione solare (9) sulla parete utilizzando le viti e i tasselli forniti (**confezione complementare II**).

4.4 Collegamento dell'auroCOMPACT



Pericolo!

Rischio di lesioni a causa di danni ai collettori solari. Se il rubinetto di manutenzione (A) non viene montato correttamente, la valvola di sicurezza (6) non funziona quando il rubinetto di manutenzione (7) è chiuso. I collettori solari possono subire danni ed è possibile che ne fuoriesca liquido termovettore molto caldo. Sincerarsi di montare il rubinetto di manutenzione (A) come illustrato nella fig. 4.3.

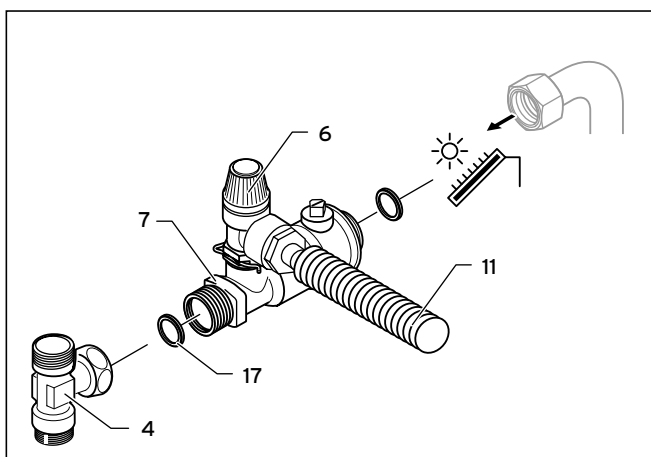


Fig. 4.3 Posizione di montaggio del rubinetto di manutenzione (A)



Attenzione!

Rischio di perdite!

In tutti i raccordi con guarnizione patta, usare gli anelli di tenuta rettangolari forniti. Dopo il montaggio, controllare la tenuta di tutti i raccordi.

Attenzione!

Rischio di danni irreversibili ai tubi ondulati in acciaio inox!

Non torcere né piegare i tubi ondulati in acciaio inox. Posarli sempre con il raggio di piegatura più grande possibile.



Avvertenza!

Per facilitare l'accesso ai raccordi è possibile rimuovere le lamiere di copertura superiori dell'apparecchio.

Montaggio del ritorno solare:

- Montare il tubo ondulato in acciaio inox (14, vedere fig. 4.4) sul nipplo doppio (1) del kit di connessione (3).
- Montare il raccordo a T (4) sul tubo ondulato in acciaio inox (14).
- Montare il rubinetto di manutenzione con valvola di sicurezza (A) sul raccordo a T (4) come illustrato nella fig. 4.3.

- Montare il tubo ondulato di plastica (11) sulla valvola di sicurezza (6).
- Portare il tubo ondulato di plastica (11) fino ad un recipiente di raccolta separato.

Collegamento del vaso di espansione solare:

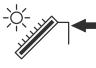
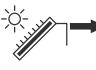
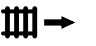
- Allentare il cappuccio di chiusura del raccordo a T (4).
- Collegare il tubo ondulato in acciaio inox (12) per il vaso di espansione solare al raccordo a T (4).
- Collegare il tubo ondulato in acciaio inox con giunto Ex (10) al fissaggio a parete del vaso di espansione solare (9).

Montaggio della mandata solare:

- Montare il tubo ondulato in acciaio inox (13, vedere fig. 4.4) sul nipplo doppio (1) del kit di connessione (3).
- Montare l'angolare (13) sul tubo ondulato in acciaio inox (5).
- Montare il rubinetto di manutenzione (8) sull'angolare (5).

Collegamento dell'apparecchio alla mandata e al ritorno solari:

- Spingere l'auroCOMPACT contro il kit di connessione (distanza dalla parete: 160 mm).
- Montare il rubinetto di manutenzione (8) sul collegamento dell'apparecchio alla mandata solare.
- Montare il rubinetto di manutenzione (A) sul collegamento dell'apparecchio al ritorno solare.

Simbolo	Significato
	Ritorno solare
	Mandata solare
	Ritorno circuito riscaldamento

Tab. 4.3 Spiegazioni dei simboli

5 Smaltimento

Provvedere a smaltire gli accessori di collegamento secondo le modalità specifiche per tale materiale.

 **Avvertenza!**
Osservare le norme nazionali vigenti.

4.5 Montaggio del vaso di espansione solare (non compreso nella dotazione degli accessori di collegamento)

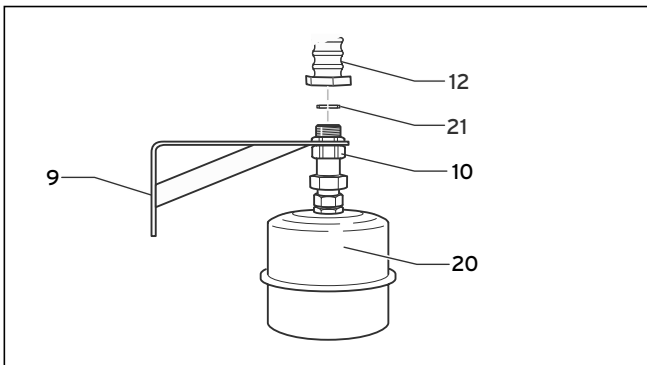


Fig. 4.5 Montaggio del vaso di espansione

Legenda

- 9 Fissaggio a parete per il vaso di espansione
- 10 Giunto Ex
- 12 Tubo ondulato in acciaio inox
- 20 Vaso di espansione solare (non compreso nella dotazione)
- 21 Anello di tenuta rettangolare del tubo ondulato in acciaio inox (12)

Per il montaggio, procedere come segue (vedere figg. 4.4 e 4.5):

- Fissare il vaso di espansione solare (**20**, non compreso nella dotazione) al collegamento inferiore del giunto Ex (**10**).



Avvertenza!

In tutti i raccordi con guarnizione piatta, usare gli anelli di tenuta rettangolari forniti.

Avvertenza!

Dopo il montaggio, controllare la tenuta di tutti i collegamenti.

- Fissare il giunto Ex (**10**) con vaso di espansione solare (**20**, non compreso nella dotazione) al fissaggio a parete del vaso di espansione solare (**9**).
- Collegare il tubo ondulato in acciaio inox (**12**) al giunto Ex (**10**).

6 Assistenza clienti e garanzia

6.1 Servizio di assistenza Italia

I Centri di Assistenza Tecnica Vaillant Service sono formati da professionisti abilitati secondo le norme di legge e sono istruiti direttamente da Vaillant sui prodotti, sulle norme tecniche e sulle norme di sicurezza.

I Centri di Assistenza Tecnica Vaillant Service utilizzano inoltre solo ricambi originali.

Contatti il Centro di Assistenza Tecnica Vaillant Service più vicino consultando Le Pagine Gialle alla voce „Caldaje a Gas“ oppure consultando il sito www.vaillant.it

6.2 Garanzia convenzionale

Vaillant Saunier Duval Italia S.p.A. garantisce la qualità, l'assenza di difetti e il regolare funzionamento degli apparecchi Vaillant,

impegnandosi a eliminare ogni difetto originario degli apparecchi a titolo completamente gratuito nel periodo coperto dalla Garanzia.

La Garanzia all'acquirente finale dura DUE ANNI dalla data di consegna dell'apparecchio.

La Garanzia opera esclusivamente per gli apparecchi Vaillant installati in Italia e viene prestata da Vaillant Saunier Duval Italia S.p.A., i cui riferimenti sono indicati in calce, attraverso la propria Rete di Assistenza Tecnica Autorizzata denominata „Vaillant Service“.

Sono esclusi dalla presente Garanzia tutti i difetti che risultano dovuti alle seguenti cause:

- manomissione o errata regolazione
- condizioni di utilizzo non previste dalle istruzioni e avvertenze del costruttore
- utilizzo di parti di ricambio non originali
- difettosità dell'impianto, errori di installazione o non conformità dell'impianto rispetto alle istruzioni e avvertenze ed alle Leggi, e ai Regolamenti e alle Norme Tecniche applicabili.
- errato uso o manutenzione dell'apparecchio e/o dell'impianto
- comportamenti colposi o dolosi di terzi non imputabili a Vaillant Saunier Duval Italia S.p.A.
- occlusione degli scambiatori di calore dovuta alla presenza nell'acqua di impurità, agenti aggressivi e/o incrostanti
- eventi di forza maggiore o atti vandalici

La Garanzia Convenzionale lascia impregiudicati i diritti di legge dell'acquirente.

Ekotherm, tepelná technika s.r.o.

Vajnorská 134/A ■ 831 04 Bratislava ■ Telefon 02/44 63 59 15
Telefax 02/44 63 59 16 ■ Tech. odd. 02/44 45 81 31
www.vaillant.sk ■ ekotherm@ekotherm.sk

Vaillant Saunier Duval Sp. z.o.o.

Al. Krakowska 106 ■ 02-256 Warszawa ■ Tel. 0 22 / 323 01 00 ■ Fax 0 22 / 323 01 13
Infolinia 0 801 804 444 ■ www.vaillant.pl ■ vaillant@vaillant.pl

Vaillant Saunier Duval Italia S.p.A. unipersonale ■ Società soggetta all'attività di direzione e coordinamento della Vaillant GmbH

Via Benigno Crespi 70 ■ 20159 Milano ■ Tel. 02 / 69 71 21 ■ Fax 02 / 69 71 25 00
Uff. di Roma: Via Zoe Fontana 220 (Tecnocittà) ■ 00131 Roma ■ Tel. 06 / 419 12 42 ■ Fax 06 / 419 12 45
Uff. di Napoli: Centro Direzionale ■ Edif. E5 ■ 80143 Napoli ■ Tel. 081 / 778 24 11 ■ Fax 081 / 778 23 09
www.vaillant.it ■ info.italia@vaillant.de

Vaillant GmbH - Predstavništvo u Srbiji

Radnička 59 ■ 11030 Beograd ■ Republika Srbija
tel.: 011/3540-050, 3540-250, 3540-466 ■ fax: 011/2544-390

Vaillant Saunier Duval Kft.

H-1116 Budapest ■ Hunyadi János út. 1. ■ Telefon +36 1 / 464 78 00
Telefax +36 1 / 464 78 01 ■ www.vaillant.hu ■ vaillant@vaillant.hu

Zastopstvo Vaillant - Vaillant d.o.o.

Dolenjska c. 242 b ■ 1000 Ljubljana ■ Slovenija
Tel. 00386 1 280 93 40/42/46 ■ tehnični oddelek 00386 1 280 93 45
Fax 00386 1 280 93 44 ■ info@vaillant.si ■ www.vaillant.si

Vaillant GmbH - Predstavništvo u RH

Planinska 11 ■ 10000 Zagreb ■ Hrvatska ■ tel.: 01/61 88 670, 61 88 671, 60 64 380
tehnički odjel: 61 88 673 ■ fax: 01/61 88 669 ■ www.vaillant.hr ■ info@vaillant.hr

Vaillant Sarl

"Le Technipole" ■ 8, Avenue Pablo Picasso ■ F- 94132 Fontenay-sous-Bois Cedex
Téléphone 01 49 74 11 11 ■ Fax 01 48 76 89 32 ■ www.vaillant.fr ■ info@vaillant.fr

Vaillant A/S

Gaseres AB ■ Norra Ellenborgsgatan 4 ■ S-233 51 Svedala
Telefon 040 803 30 ■ Telefax 040 96 86 90 ■ www.gaseres.se

Vaillant A/S

Drejergangen 3 A ■ DK-2690 Karlslunde ■ Telefon +45 46 16 02 00
Telefax +45 46 16 02 20 ■ www.vaillant.dk ■ salg@vaillant.dk

Vaillant, spol. s r. o.

Poděbradská 55/88 ■ 194 00 Praha 9 ■ Telefon 281 028 011
Telefax 281 861 233 ■ www.vaillant.cz ■ vaillant@vaillant.cz

Vaillant Austria GmbH

Forchheimergasse 7 ■ A-1230 Wien ■ Telefon 05/7050-0
Telefax 05/7050-1199 ■ www.vaillant.at ■ info@vaillant.at

Vaillant GmbH

Berghäuser Str. 40 ■ 42859 Remscheid ■ Telefon 0 21 91/18-0
Telefax 0 21 91/18-28 10 ■ www.vaillant.de ■ info@vaillant.de