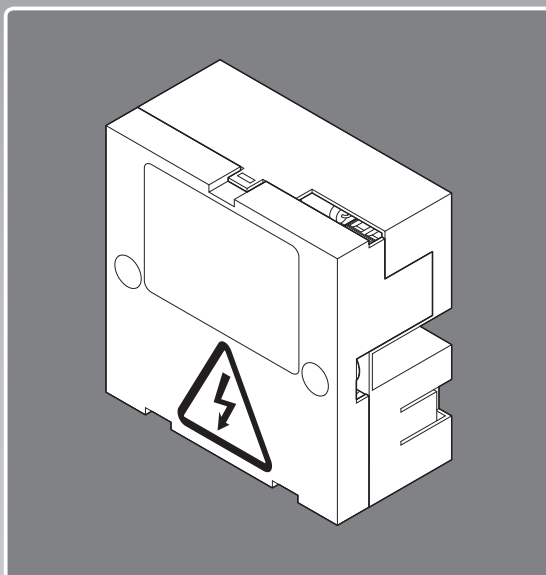


- sq** Manuali i përdorimit dhe instalimit
- de** Betriebs- und Installationsanleitung
- hr** Upute za rukovanje i instaliranje
- es** Manual de uso e instalación
- it** Istruzioni per l'uso e l'installazione
- mk** Упатство за работа и инсталација
- sr** Uputstva za rad i instalaciju
- sl** Navodila za uporabo in namestitvev
- en** Country specifics



## On-Off contact

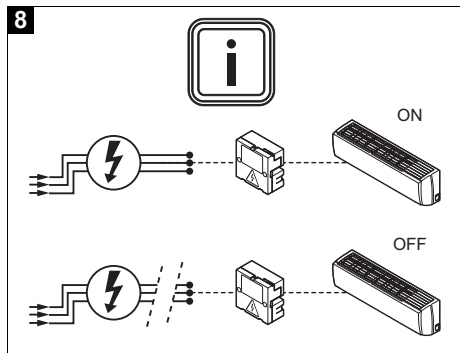
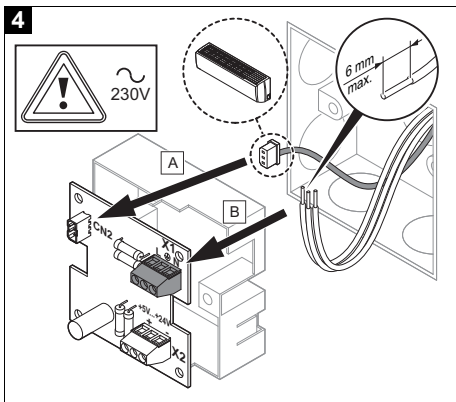
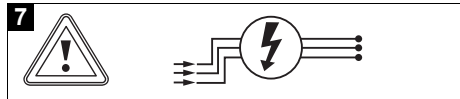
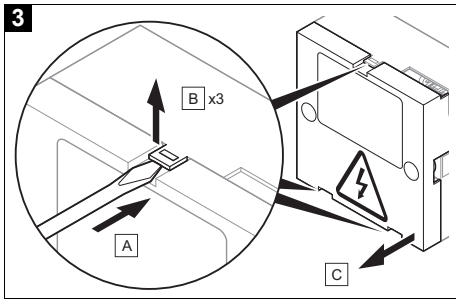
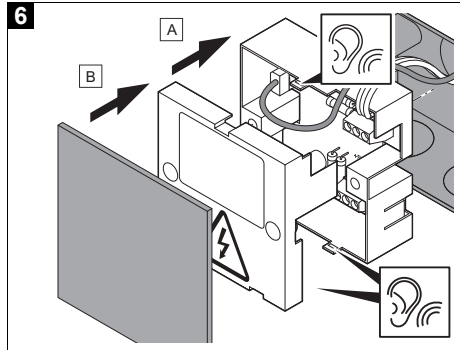
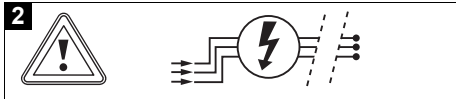
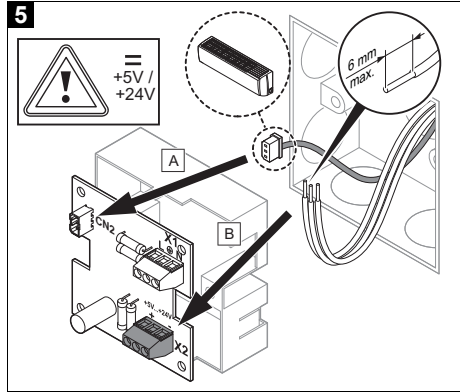
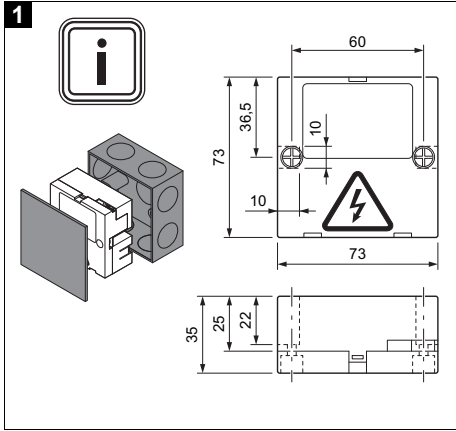
VAI8/5-S4

### **Publisher/manufactureur**

**Vaillant GmbH**

Berghauser Str. 40 ■ D-42859 Remscheid  
Tel. +49 21 91 18-0 ■ Fax +49 21 91 18-2810  
info@vaillant.de ■ www.vaillant.de





## Istruzioni per l'uso e l'installazione

### 1 Sicurezza

#### 1.1 Indicazioni di avvertenza relative all'uso

##### Classificazione delle avvertenze relative ad un'azione

Le avvertenze relative alle azioni sono differenziate in base alla gravità del possibile pericolo con i segnali di pericolo e le parole chiave seguenti:

##### Segnali di pericolo e parole convenzionali



##### **Pericolo!**

Pericolo di morte immediato o pericolo di gravi lesioni personali



##### **Pericolo!**

Pericolo di morte per folgorazione



##### **Avvertenza!**

Pericolo di lesioni lievi



##### **Precauzione!**

Rischio di danni materiali o ambientali

#### 1.2 Uso previsto

Tuttavia, in caso di utilizzo inappropriato o non conforme alle disposizioni il prodotto e altri beni possono essere danneggiati.

La scatola dei collegamenti serve a creare i collegamenti

elettrici tra un'unità interna ed un interruttore. L'interruttore può essere parte integrante di un sistema di gestione centralizzata: contatto porta/finestra, interruttore a badge (ad es. badge magnetico per la camera di un hotel) ... La scatola dei collegamenti consente l'inserimento o il disinserimento dell'unità interna in funzione dell'interruttore.

Qualsiasi utilizzo diverso da quello descritto nel presente manuale o un utilizzo che vada oltre quanto sopra descritto è da considerarsi improprio. È improprio anche qualsiasi utilizzo commerciale e industriale diretto.

##### **Attenzione!**

Ogni impiego improprio non è ammesso.

#### 1.3 Avvertenze di sicurezza generali per l'utente

##### 1.3.1 Pericolo a causa di un utilizzo errato

A seguito di un comando errato è possibile mettere a rischio se stessi e altre persone e causare danni materiali.

- Leggere attentamente queste istruzioni e tutta la documentazione complementare, in



## 1 Sicurezza

particolare il capitolo "Sicurezza" e le avvertenze.

- ▶ Eseguire le attività spiegate nelle presenti istruzioni per l'uso.

### 1.4 Avvertenze di sicurezza generali per il tecnico qualificato

#### 1.4.1 Pericolo a causa di una qualifica insufficiente

I seguenti interventi possono essere eseguiti solo da tecnici qualificati con le necessarie competenze:

- Montaggio
  - Smontaggio
  - Installazione
  - Messa in servizio
  - Ispezione e manutenzione
  - Riparazione
  - Messa fuori servizio
- ▶ Procedere conformemente allo stato dell'arte.

#### 1.4.2 Rischio di danni materiali a causa dell'uso di un attrezzo non adatto

- ▶ Utilizzare un attrezzo adatto.

### 1.5 Norme (direttive, leggi, prescrizioni)

- ▶ Attenersi alle norme, prescrizioni, direttive e leggi nazionali vigenti.



## Validità delle istruzioni 2

### 2 Validità delle istruzioni

Le presenti istruzioni valgono esclusivamente per:

#### Codice di articolo del prodotto

VAI8/5-S4	0020257890
-----------	------------

### 3 Marcatura CE



Con la codifica CE viene certificato che i prodotti con i dati riportati sulla targhetta del modello soddisfano i requisiti fondamentali delle direttive pertinenti in vigore.

La dichiarazione di conformità può essere richiesta al produttore.

### 4 Marchio di controllo nazionale della Serbia

Validità: Serbia



Con il marchio di controllo si documenta che i prodotti soddisfano i requisiti di tutte le disposizioni nazionali pertinenti in Serbia conformemente alla targhetta del modello.

### 5 Per il gestore

#### 5.1 Avvertenze sulla documentazione

##### 5.1.1 Osservanza della documentazione complementare

- ▶ Attenersi tassativamente a tutti i manuali di servizio allegati ai componenti dell'impianto.

#### 5.1.2 Conservazione della documentazione

- ▶ Conservare il presente manuale e tutti altri documenti validi per l'ulteriore uso.

#### 5.2 Riciclaggio e smaltimento

- ▶ Incaricare dello smaltimento dell'imballo del prodotto l'azienda che lo ha installato.



Se il prodotto è contrassegnato con questo simbolo:

- ▶ In questo caso non smaltire il prodotto con i rifiuti domestici.
- ▶ Conferire invece il prodotto in un punto di raccolta per apparecchi elettrici o elettronici usati.



Se il prodotto è munito di batterie contrassegnate con questo simbolo, è possibile che le batterie contengano sostanze dannose per la salute e per l'ambiente.

- ▶ In questo caso smaltire le batterie in un punto di raccolta per batterie usate.

#### 5.3 Targhetta del modello

Sulla targhetta del modello sono riportate le seguenti indicazioni:

Indicazioni sulla targhetta del modello	Significato
VAI8/5-S4	Denominazione del prodotto
V <sub>AC</sub> Hz V <sub>DC</sub>	Allacciamento elettrico
W	Potenza assorbita
°C	Intervallo di temperatura ambiente ammesso

## 6 Per il tecnico qualificato

### 6 Per il tecnico qualificato

#### 6.1 Avvertenze sulla documentazione

##### 6.1.1 Osservanza della documentazione complementare

- ▶ Attenersi tassativamente a tutti i manuali di servizio e installazione allegati agli altri componenti dell'impianto.

##### 6.1.2 Conservazione della documentazione

- ▶ Consegnare il presente manuale e tutta la documentazione complementare all'utilizzatore dell'impianto.

#### 6.2 Controllo della fornitura

- ▶ Verificare che la fornitura sia completa e intatta.

Quantità	Denominazione
1	Scatola dei collegamenti
1	Cavo di collegamento (8 m)



#### Avvertenza

La cassetta dei collegamenti e il relativo rivestimento frontale non sono compresi nella fornitura (elementi grigi).

#### 6.3 Qualifica

L'impianto elettrico deve essere eseguito esclusivamente da un tecnico elettricista.

### 7 Installazione

#### 7.1 Installazione della scatola dei collegamenti 1

1. Scegliere una comune cassetta dei collegamenti reperibile in commercio, compatibile con le dimensioni della scatola dei collegamenti.
2. Controllare se la cassetta dei collegamenti è compatibile con la scatola.
  - La scatola dei collegamenti deve essere integrata completamente nella cassetta.
  - La cassetta dei collegamenti deve essere chiusa correttamente con il relativo rivestimento frontale.
3. Nel locale in cui si trova l'unità interna, posizionare la scatola dei collegamenti in modo che al termine dell'installazione non sia più accessibile per l'utente.

#### 7.2 Interruzione dell'alimentazione di corrente 2

- ▶ Interrompere l'alimentazione di corrente prima di realizzare i collegamenti elettrici.

#### 7.3 Smontaggio del rivestimento frontale 3

- ▶ Smontare il rivestimento frontale.

#### 7.4 Impianto elettrico 4, 5



#### Precauzione!

#### Rischio di danni materiali a causa di eccessiva tensione di allacciamento!

Tensione di rete superiori a 253 V possono distruggere i componenti elettronici.

- ▶ Verificare che la tensione nominale della rete sia pari a 230 V.



**Precauzione!**  
**Rischio di danni materiali a causa di eccessiva tensione di allacciamento!**

Su un collegamento elettrico ripartito su entrambi i connettori (X1 e X2) sussiste il rischio di danni irreparabili ai componenti elettronici.

- ▶ Sincerarsi che il collegamento elettrico avvenga sul connettore corrispondente alla tensione dell'impianto, e che non venga ripartito su entrambi i connettori.
- ▶ Sincerarsi che il collegamento elettrico da 230 V (corrente alternata) avvenga esclusivamente sul connettore X1.
- ▶ Sincerarsi che il collegamento elettrico da 5 ... 24 V (corrente continua) avvenga esclusivamente sul connettore X2.

1. Prestare attenzione alle istruzioni.
2. Mediante il cavo di collegamento (8 m) realizzare il collegamento elettrico tra il connettore CN2 della scatola dei collegamenti e l'unità interna.

**Condizioni:** Tensione elettrica (corrente alternata)

- ▶ Realizzare il collegamento elettrico sul connettore X1.

**Condizioni:** Tensione elettrica (corrente continua)

- ▶ Realizzare il collegamento elettrico sul connettore X2.

## 7.5 Montaggio del rivestimento anteriore 6

- ▶ Montare il rivestimento frontale.

## 7.6 Ripristino dell'alimentazione di corrente 7

- ▶ Realizzare l'alimentazione di corrente.

## 7.7 Funzionamento della scatola dei collegamenti 8

- ▶ Azionare l'interruttore.
  - La scatola dei collegamenti consente l'inserimento o il disinserimento dell'unità interna in funzione dell'interruttore.

## 8 Dati tecnici

		VAI8/5-S4
<b>Dimensioni del prodotto, altezza</b>		73 mm
<b>Dimensioni del prodotto, larghezza</b>		60 mm
<b>Dimensioni del prodotto, profondità</b>		35 mm
<b>Intervallo di temperatura ambiente ammesso</b>		10 ... 48 °C
<b>Potenza assorbita</b>		1 W
<b>Tipo di protezione</b>		IPX0
<b>Alimentazione</b>	<b>Tensione elettrica (corrente alternata)</b>	220 ... 240 V
	<b>Frequenza</b>	50 Hz
	<b>Tensione elettrica (corrente continua)</b>	5 ... 24 V



0020266265\_00

0020266265\_00 ■ 13.02.2018

© These instructions, or parts thereof, are protected by copyright and may be reproduced or distributed only with the manufacturer's written consent.