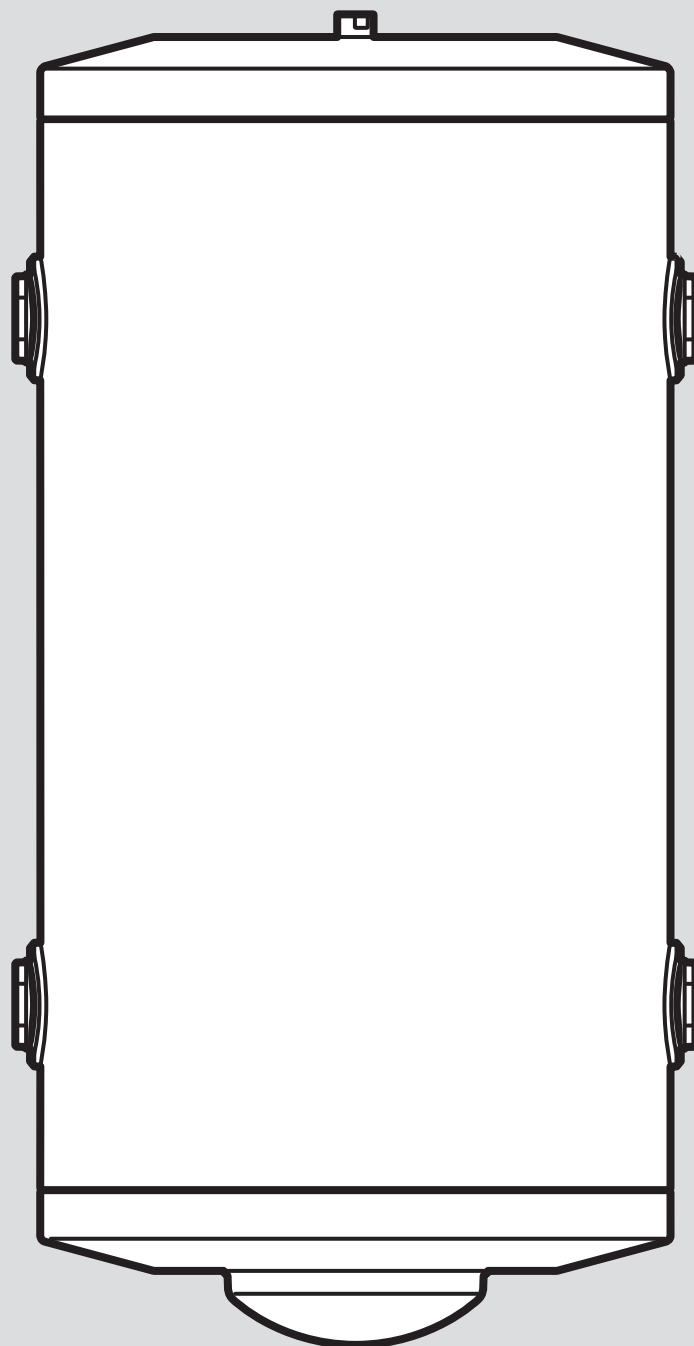


Buffer cylinder

VP RW 50/3 B

VP RW 100/3 B



en Figures

da Betjenings- og installationsvejledning

de Betriebs- und Installationsanleitung

fr Notice d'utilisation et d'installation

it Istruzioni per l'uso e l'installazione

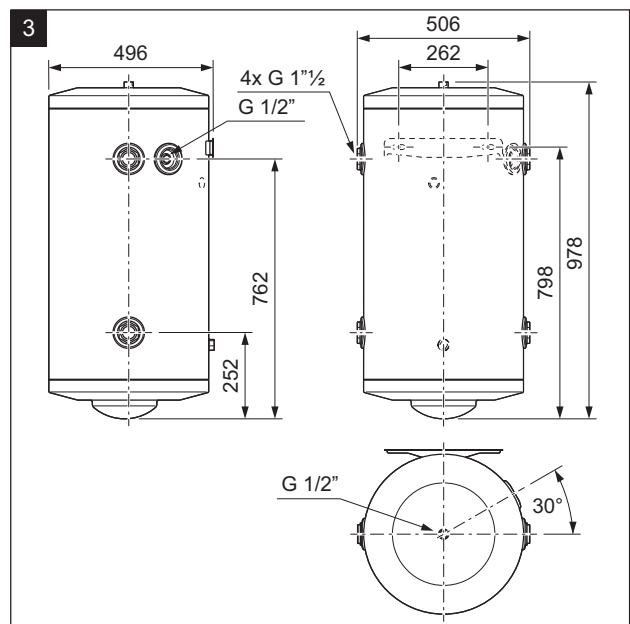
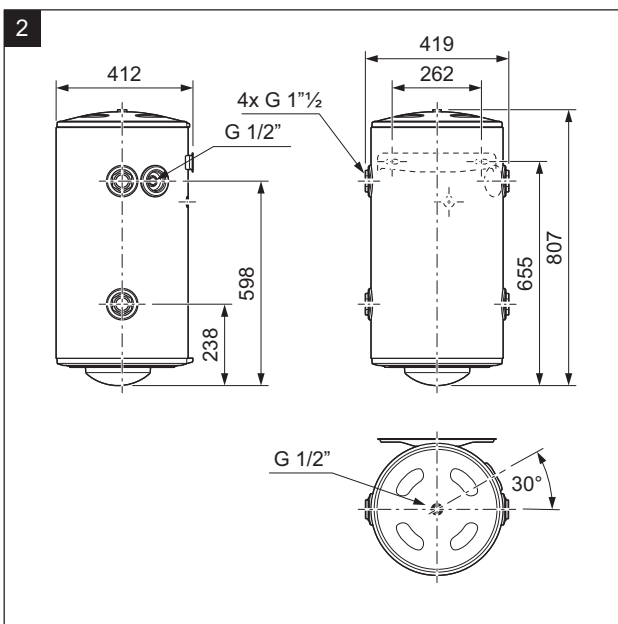
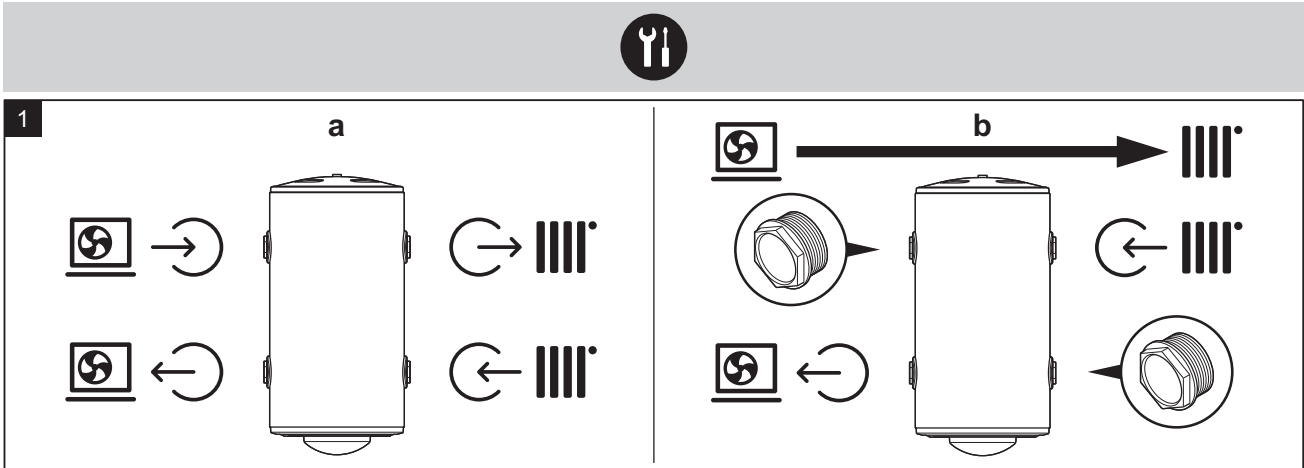
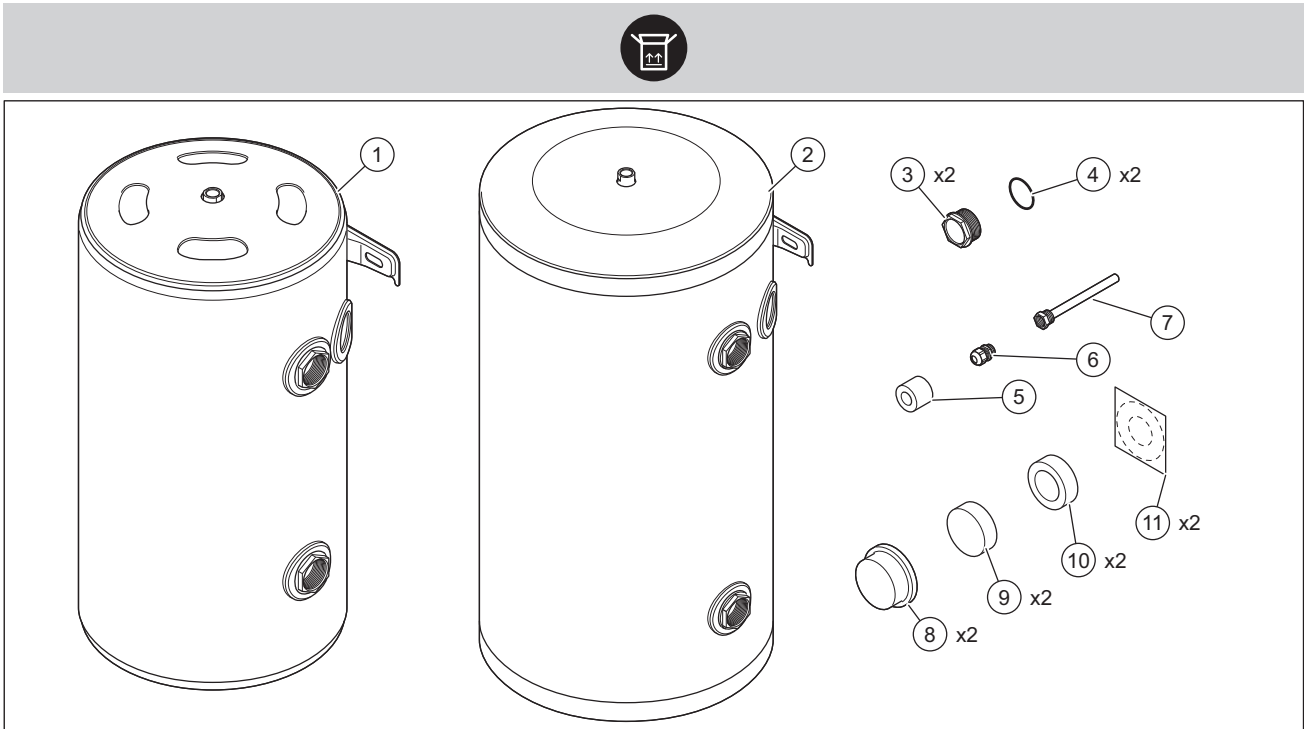
nl Gebruiksaanwijzing en installatiehandleiding

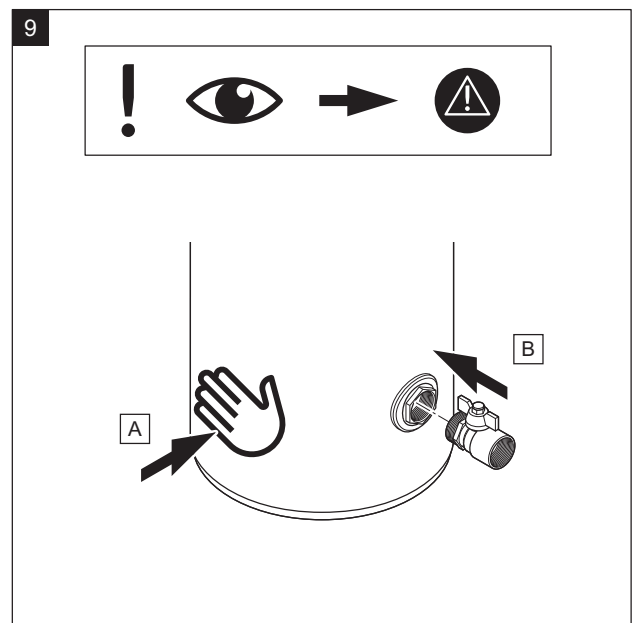
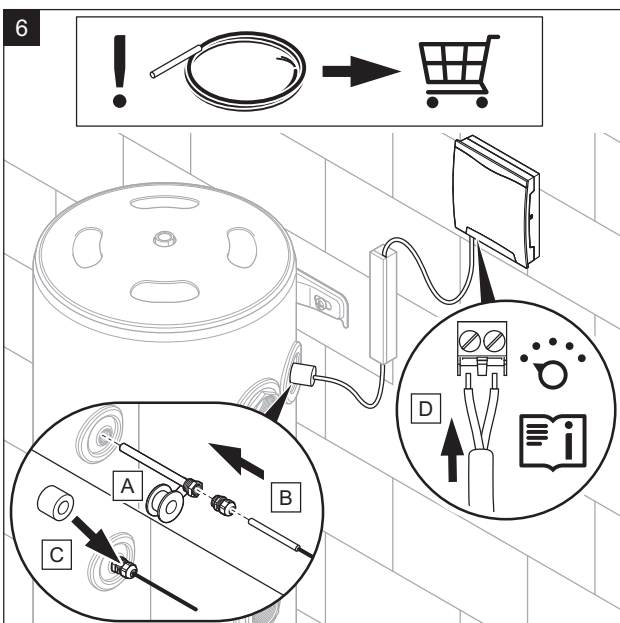
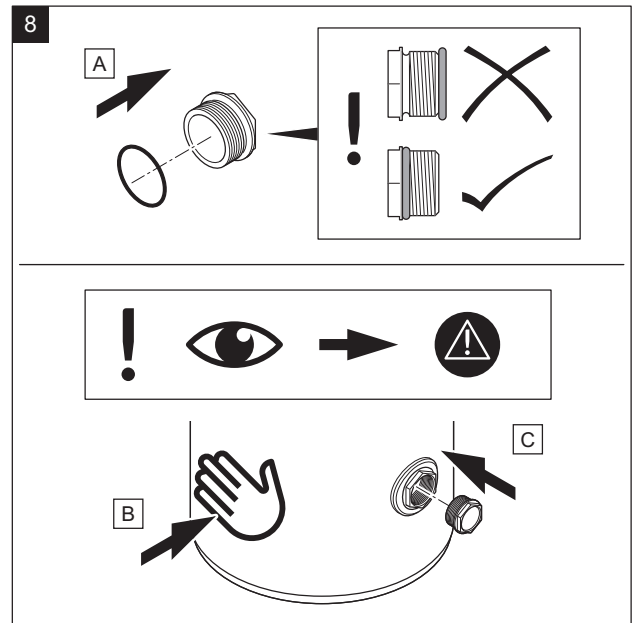
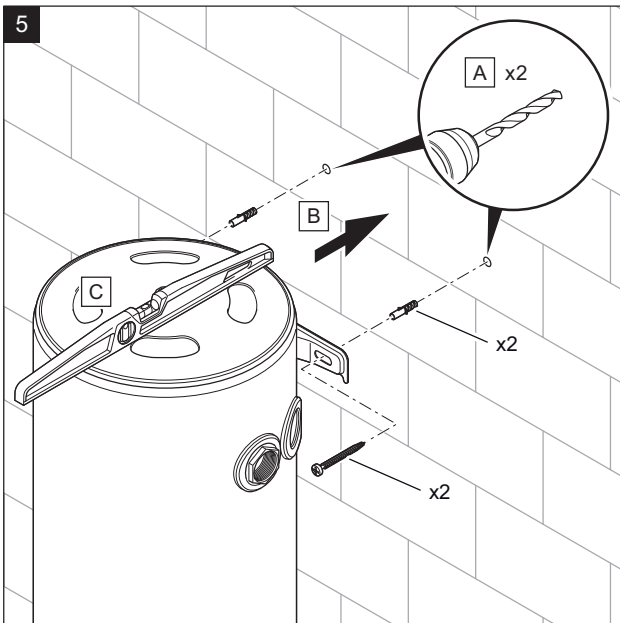
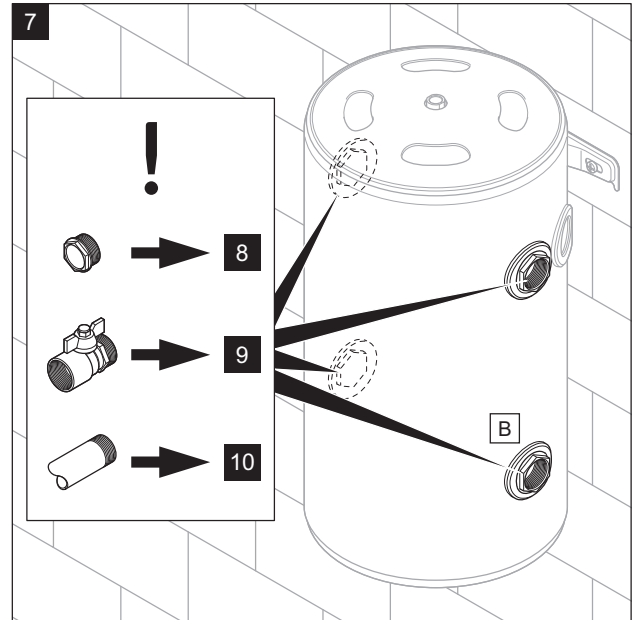
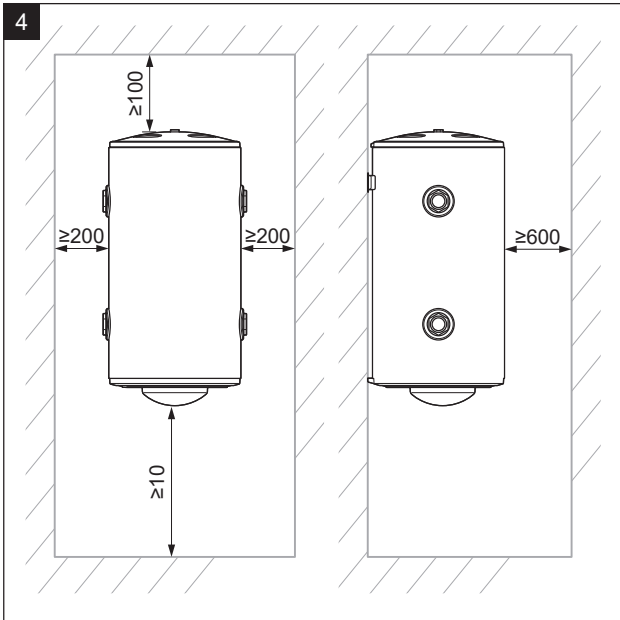
pl Instrukcja instalacji i obsługi

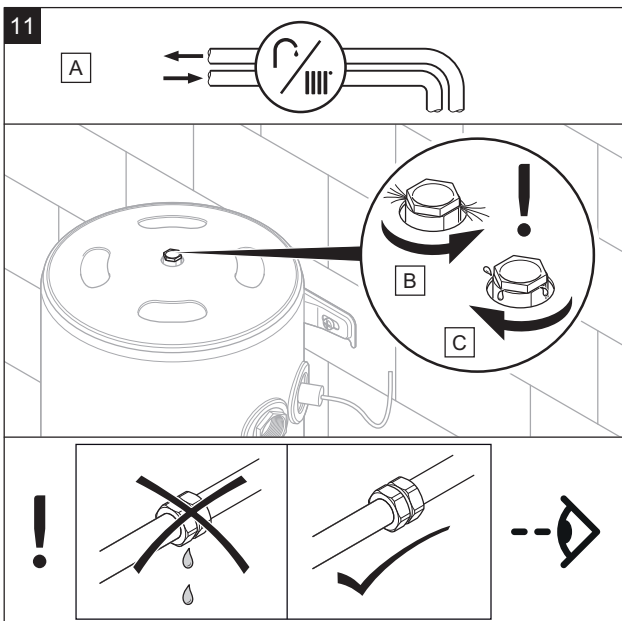
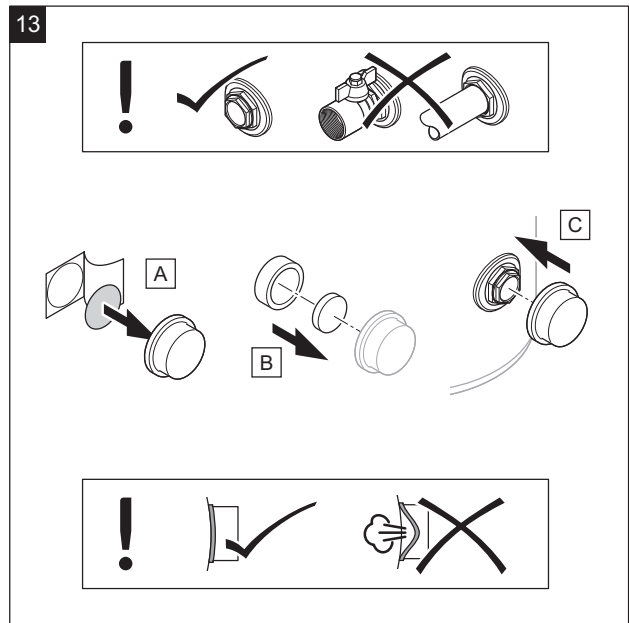
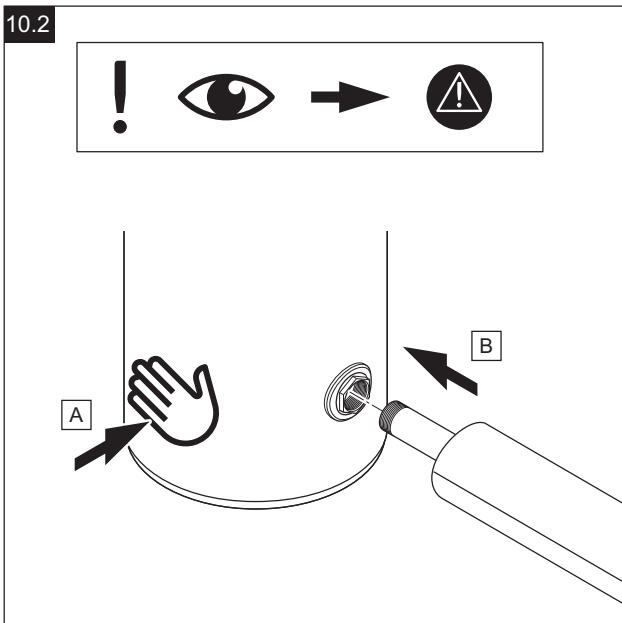
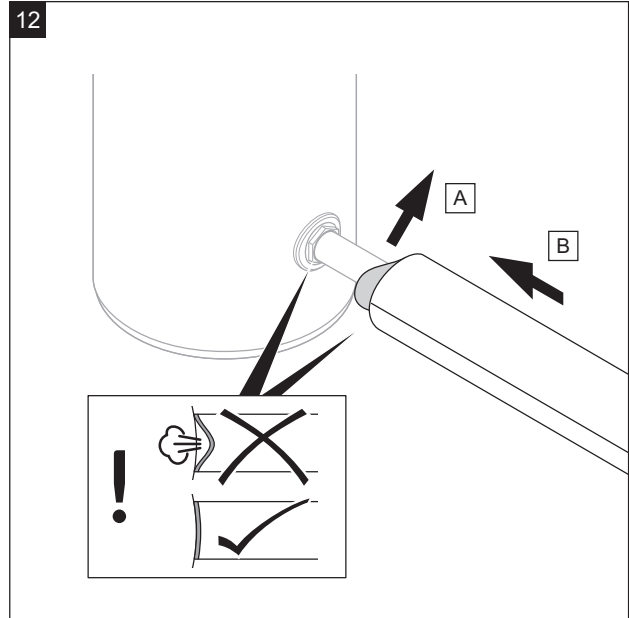
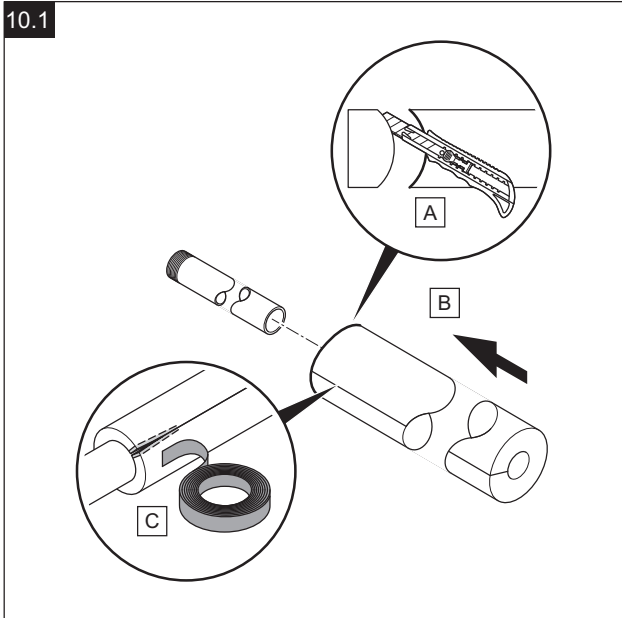
en Country specifics

Figures

1 Installation











Istruzioni per l'uso e l'installazione

Indice

1	Sicurezza	28
1.1	Avvertenze relative alle azioni	28
1.2	Uso previsto.....	28
1.3	Avvertenze di sicurezza generali.....	28
1.4	Norme (direttive, leggi, prescrizioni).....	29
2	Avvertenze sulla documentazione	30
2.1	Osservanza della documentazione complementare.....	30
2.2	Conservazione della documentazione.....	30
2.3	Validità delle istruzioni	30
3	 Montaggio	30
3.1	Rispetto dei requisiti del luogo d'installazione del prodotto.....	30
3.2	Installazione sospesa del prodotto	30
4	Descrizione del prodotto	30
4.1	Marcatura CE.....	30
5	 Installazione	31
5.1	Installazione idraulica	31
6	Consegna del prodotto all'utente	31
7	Manutenzione	31
8	Fornitura di pezzi di ricambio	31
9	 Disattivazione definitiva	31
10	Riciclaggio e smaltimento	31
10.1	 Riciclaggio e smaltimento	32
Appendice		33
A	Curva di perdita di pressione	33
B	Dati tecnici	33

1 Sicurezza

1.1 Avvertenze relative alle azioni

Classificazione delle avvertenze relative ad un'azione

Le avvertenze relative alle azioni sono differenziate in base alla gravità del possibile pericolo con i segnali di pericolo e le parole chiave seguenti:

Segnali di pericolo e parole convenzionali



Pericolo!

Pericolo di morte immediato o pericolo di gravi lesioni personali



Pericolo!

Pericolo di morte per folgorazione



Attenzione!

Pericolo di lesioni lievi



Precauzione!

Rischio di danni materiali o ambientali

1.2 Uso previsto

Con un uso improprio, possono insorgere pericoli per l'incolumità dell'utilizzatore o di terzi o anche danni al prodotto e ad altri oggetti.

Questo prodotto è destinato all'uso come collettore di bilanciamento in un impianto di riscaldamento.

- Il rispetto delle istruzioni per l'uso, l'installazione e la manutenzione del prodotto e di tutti gli altri componenti dell'impianto
- L'installazione e il montaggio nel rispetto dell'omologazione dei prodotti e del sistema
- Il rispetto di tutti i requisiti di controllo e manutenzione riportate nei manuali.

L'uso previsto comprende inoltre l'installazione secondo l'IP-Code.

Qualsiasi utilizzo diverso da quello descritto nel presente manuale o un utilizzo che vada oltre quanto sopra descritto è da considerarsi improprio. È improprio anche qualsiasi utilizzo commerciale e industriale diretto.


Attenzione!

Ogni impiego improprio non è ammesso.

1.3 Avvertenze di sicurezza generali

1.3.1 Pericolo a causa di un utilizzo errato

A seguito di un comando errato è possibile mettere a rischio se stessi e altre persone e causare danni materiali.

- ▶ Leggere attentamente queste istruzioni e tutta la documentazione complementare, in particolare il capitolo "Sicurezza" e le avvertenze.
- ▶ In qualità di utente, eseguire solo le attività descritte nelle presenti Istruzioni che non contrassegnate dal simbolo .

1.3.2 Pericolo a causa di una qualifica insufficiente

I seguenti interventi possono essere eseguiti solo da tecnici qualificati con le necessarie competenze:

- Montaggio
- Smontaggio
- Installazione
- Messa in servizio
- Controllo e manutenzione
- Riparazione
- Messa fuori servizio
- ▶ Procedere conformemente allo stato dell'arte.

1.3.3 Pericolo di ustioni o scottature a causa di parti surriscaldate

- ▶ Lavorare su tali componenti solo una volta che si sono raffreddati.

1.3.4 Pericolo di morte a causa della mancanza di dispositivi di sicurezza

Gli schemi contenuti in questo documento non mostrano tutti i dispositivi di sicurezza necessari ad una installazione a regola d'arte.

- ▶ Installare nell'impianto i dispositivi di sicurezza necessari.
- ▶ Rispettare le leggi, le norme e le direttive pertinenti nazionali e internazionali.

1.3.5 Pericolo di lesioni a causa del peso del prodotto

- ▶ Trasportare il prodotto con l'aiuto di almeno due persone.



1.3.6 Rischio di un danno materiale causato dal gelo

- ▶ Installare il prodotto solo in ambienti non soggetti a gelo.

1.3.7 Rischio di danni materiali a causa dell'uso di un attrezzo non adatto

- ▶ Per serrare o allentare i collegamenti a vite, utilizzare un attrezzo adatto.

1.3.8 Rischio di lesioni e danni materiali se la manutenzione e la riparazione non vengono effettuate o vengono effettuate in modo inadeguato

- ▶ Non tentare mai di eseguire di propria iniziativa lavori di manutenzione o interventi di riparazione del prodotto.
- ▶ Far eliminare immediatamente i guasti e i danni da un tecnico qualificato.
- ▶ Rispettare gli intervalli di manutenzione prescritti.

1.4 Norme (direttive, leggi, prescrizioni)

- ▶ Attenersi alle norme, prescrizioni, direttive, regolamenti e leggi nazionali vigenti.



2 Avvertenze sulla documentazione

2.1 Osservanza della documentazione complementare

- ▶ Attenersi tassativamente a tutti i manuali di servizio e installazione allegati agli altri componenti dell'impianto.
- ▶ Attenersi alle avvertenze specifiche nazionali riportate nell'appendice Country Specifics.

2.2 Conservazione della documentazione

- ▶ Conservare il presente manuale e tutti altri documenti validi per l'ulteriore uso.

2.3 Validità delle istruzioni

Le presenti istruzioni valgono esclusivamente per:

Codice di articolo del prodotto

VP RW 50/3 B	8000015096
VP RW 100/3 B	8000015077

3 Montaggio

3.1 Rispetto dei requisiti del luogo d'installazione del prodotto

- ▶ Per ottimizzare il funzionamento del prodotto, assicurarsi che il locale in cui viene installato non superi la temperatura ambiente massima consigliata.
 - Temperatura ambiente consigliata: 20 °C
- ▶ Non installare il prodotto sopra un altro apparecchio che lo potrebbe danneggiare (es. sopra un fornello dal quale si sprigionano vapori acquosi e si liberano grassi) o in un locale con molta polvere o in un ambiente corrosivo.
- ▶ Non installare il prodotto sotto un apparecchio dal quale potrebbero fuoriuscire liquidi.
- ▶ Assicurarsi che il locale in cui va installato il prodotto è protetto a sufficiente dal gelo.

3.2 Installazione sospesa del prodotto



Precauzione!

Pericolo di lesioni dovuto al ribaltamento del prodotto!

Non si può escludere il pericolo di ribaltamento del prodotto finché questo non è fissato correttamente alla parete.

- ▶ Fissare il prodotto con i 2 punti di attacco sulla parete.

1. Verificare che la parete sia in grado di sopportare il peso del bollitore riempito.

Validità: VP RW 50/3 B

- Peso a pieno carico d'acqua: 65 kg

Validità: VP RW 100/3 B

- Peso a pieno carico d'acqua: 125,75 kg

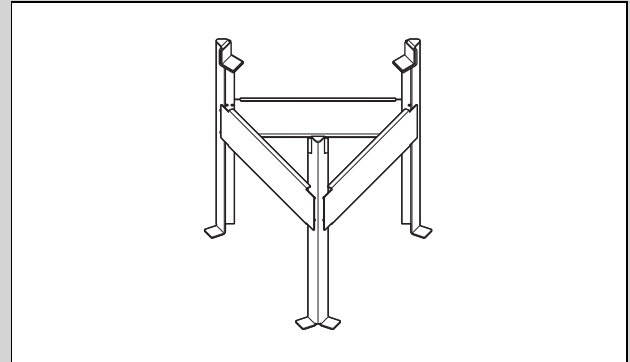
Condizione: La capacità portante della parete è sufficiente

- ▶ Agganciare il prodotto, come descritto. Installazione

Condizione: La capacità portante della parete non è sufficiente

- ▶ Provvedere in loco all'applicazione di un dispositivo di sospensione con sufficiente capacità portante. Utilizzare per tale operazione ad esempio un supporto dedicato o cambiare la parete di installazione.

Validità: VP RW 100/3 B



Precauzione!

Pericolo di lesioni a causa del ribaltamento del prodotto!

Finché il prodotto non poggia correttamente sul treppiede previsto a tal fine e non è adeguatamente fissato a parete, sussiste il rischio di ribaltamento.

- ▶ Utilizzare tassativamente l'accessorio del produttore (treppiede).
 - ▶ Sincerarsi che il prodotto non possa ribaltarsi.
-
- ▶ Posizionare in aggiunta il treppiede sotto il prodotto.
 - ▶ Leggere le istruzioni di installazione dell'accessorio.
 - ▶ Verificare che il fondo sia in piano e in grado di sopportare il peso del prodotto.

4 Descrizione del prodotto

4.1 Marcatura CE



Con la marcatura CE viene certificato che i prodotti, conformemente alla dichiarazione di conformità, soddisfano i requisiti fondamentali delle direttive pertinenti in vigore.

La dichiarazione di conformità può essere richiesta al produttore.

5 Installazione

5.1 Installazione idraulica

5.1.1 Raccordo lato acqua



Precauzione!

Rischio di danni materiali a causa dei residui nei tubi!

I residui di saldatura, i resti di guarnizioni, lo sporco o altri residui nei tubi possono danneggiare il prodotto.

- ▶ Prima di installare il prodotto, sciacquare a fondo l'impianto di riscaldamento.



Precauzione!

Rischio di danni materiali a causa di trasmissione termica durante le saldature!

- ▶ Eseguire saldature sugli elementi di raccordo solo finché questi non sono ancora avvitati ai rubinetti di manutenzione.



Precauzione!

Rischio di un danno materiale causato dalla corrosione

Attraverso i tubi di plastica non a tenuta di diffusione nell'impianto di riscaldamento, penetra aria nell'acqua dell'impianto di riscaldamento. L'aria nell'acqua dell'impianto di riscaldamento provoca corrosione nel circuito del generatore termico e nel prodotto.

- ▶ Se nell'impianto di riscaldamento si utilizzano tubi in plastica non a tenuta di diffusione, accertarsi che non penetri aria nel circuito del generatore termico.

- ▶ Collegare i circuiti in funzione dell'impianto, come indicato negli schemi .

6 Consegna del prodotto all'utente

- ▶ Una volta ultimata l'installazione, rispondere a tutte le domande dell'utente.

7 Manutenzione

Presupposti per una continua operatività, per una sicurezza di esercizio, per l'affidabilità, nonché per una lunga durata di vita del prodotto, sono l'esecuzione di un'ispezione annuale e di una manutenzione biennale del prodotto da parte di un tecnico qualificato. A seguito dei risultati dell'ispezione può essere necessaria una manutenzione anticipata.

8 Fornitura di pezzi di ricambio

I componenti originali del prodotto sono stati certificati dal produttore nell'ambito del controllo conformità. Se, durante gli interventi di manutenzione o riparazione, si utilizzano altri componenti non certificati o non ammessi, il prodotto potrebbe non soddisfare più le norme vigenti e di conseguenza la conformità del prodotto potrebbe non essere più valida.

Consigliamo vivamente l'utilizzo di ricambi originali del produttore, al fine di garantire un funzionamento del prodotto senza guasti e in sicurezza. Per ricevere informazioni sui ricambi originali disponibili rivolgetevi all'indirizzo indicato sul retro delle presenti istruzioni.

- ▶ In caso di bisogno di pezzi di ricambio per manutenzioni o riparazioni, utilizzare esclusivamente pezzi di ricambio originali per il prodotto.

9 Disattivazione definitiva

1. Svuotare il prodotto.
2. Smontare il prodotto.
3. Conferire il prodotto, inclusi tutti i componenti, al centro di riciclaggio o di smaltimento.

10 Riciclaggio e smaltimento

Smaltimento dell'imballaggio

- ▶ Incaricare dello smaltimento dell'imballaggio del prodotto il tecnico qualificato che lo ha installato.

Validità: eccetto Francia

Smaltimento del prodotto



Se il prodotto è contrassegnato con questo simbolo:

- ▶ In questo caso non smaltire il prodotto con i rifiuti domestici.
- ▶ Conferire invece il prodotto in un punto di raccolta per apparecchi elettrici o elettronici usati.

Validità: Francia

Smaltimento del prodotto



- ▶ Smaltire correttamente il prodotto e i relativi accessori.
- ▶ Osservare tutte le norme vigenti.

Eliminazione dei dati personali

I dati personali possono essere utilizzati impropriamente da soggetti terzi non autorizzati.

Se il prodotto contiene dati personali:

- ▶ Prima di smaltire il prodotto, assicurarsi che non vi siano apposti né contenuti dati personali (per esempio dati di registrazione online o simili).

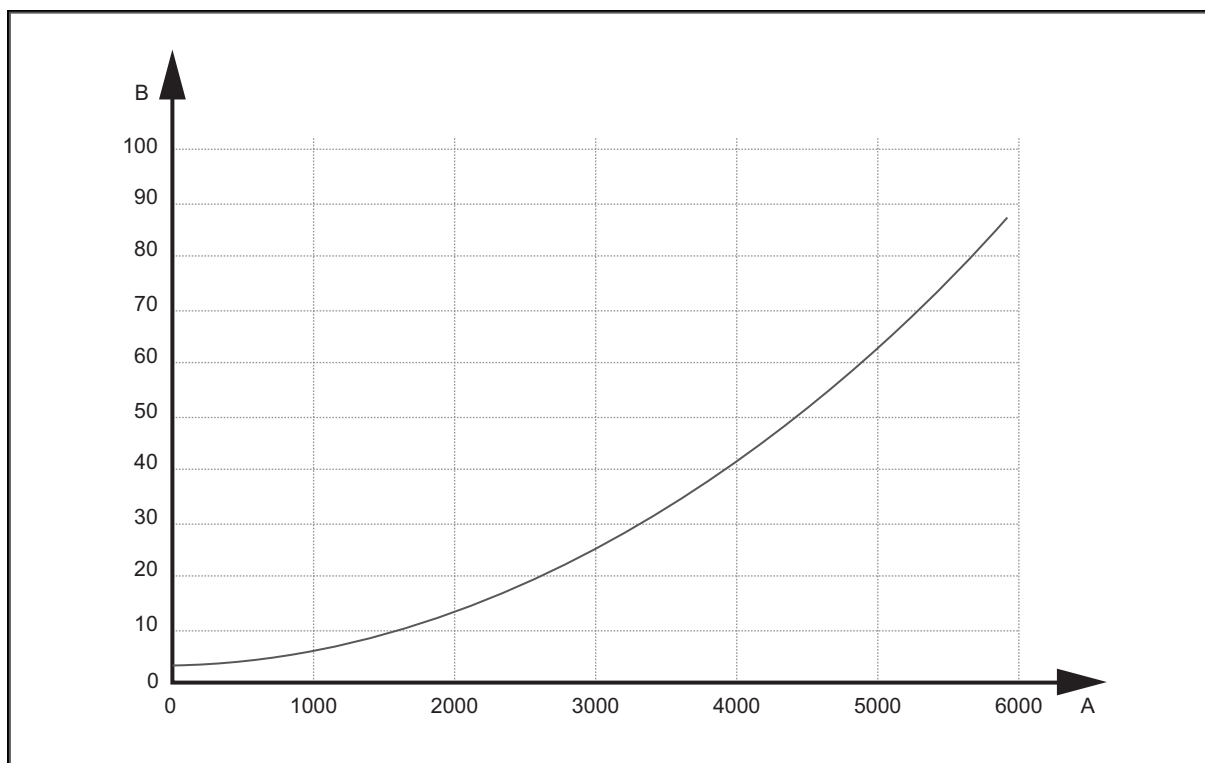
10.1 Riciclaggio e smaltimento

10.1.1 Smaltimento dell'imballaggio

- ▶ Smaltire correttamente gli imballaggi.
- ▶ Osservare tutte le norme vigenti.

Appendice

A Curva di perdita di pressione



A Portata volumetrica (l/h)

B Perdita di pressione Δp : [mbar]

B Dati tecnici

Dati tecnici

	VP RW 50/3 B	VP RW 100/3 B
Capacità nominale	48 l	100 l
Diametro esterno del bollitore	386 mm	469 mm
Altezza del bollitore	808 mm	978 mm
Peso netto	17 kg	25,75 kg
Peso a pieno carico d'acqua	65 kg	125,75 kg
Materiale del bollitore e dei raccordi	Acciaio	Acciaio
Range di pressione dell'acqua	0,1 ... 0,3 MPa (1,0 ... 3,0 bar)	0,1 ... 0,3 MPa (1,0 ... 3,0 bar)
Temperatura massima di esercizio	95 °C	95 °C
Temperatura minima di esercizio	7 °C	7 °C
Diametro degli allacciamenti dell'acqua	G1" 1/2	G1" 1/2
Diametro del tubo della sonda	G1/2	G1/2



8000014597_01

Publisher/manufacture

Vaillant GmbH

Berghauser Str. 40 ■ D-42859 Remscheid

Tel. +49 2191 18 0 ■ Fax +49 2191 18 2810

info@vaillant.de ■ www.vaillant.de

© These instructions, or parts thereof, are protected by copyright and may be reproduced or distributed only with the manufacturer's written consent. Subject to technical modifications.