

Per il tecnico abilitato

Istruzioni per l'installazione e la manutenzione

0020106418

Sportello fumi motorizzato

IT

Indice

1	Avvertenze sulla documentazione	3
1.1	Custodia della documentazione	3
1.2	Validità delle istruzioni	3
1.3	Marcatura CE.....	3
2	Sicurezza	4
2.1	Avvertenze per la sicurezza e norme	4
2.1.1	Classificazione delle indicazioni di avvertenza	4
2.1.2	Struttura delle indicazioni di avvertenza.....	4
2.2	Uso previsto	4
2.3	Avvertenze fondamentali di sicurezza.....	5
3	Installazione	6
3.1	Fornitura.....	6
3.1.1	Disimballo dello sportello fumi.....	6
3.1.2	Controllo della fornitura.....	6
3.2	Disegno quotato e misure di raccordo	6
3.3	Montaggio dello sportello fumi	6
3.4	Installazione elettrica.....	7
3.5	Controllo del funzionamento dello sportello fumi...8	
4	Manutenzione	8
5	Riciclaggio e smaltimento	8
6	Garanzia e Servizio clienti	8
6.1	Garanzia convenzionale	8
6.2	Servizio clienti	9
7	Dati tecnici	9

1 Avvertenze sulla documentazione

Le seguenti avvertenze fungono da guida per l'intera documentazione. Consultare anche le altre documentazioni valide in combinazione con queste istruzioni per l'installazione e la manutenzione. Si declina ogni responsabilità per danni insorti a causa della mancata osservanza di queste istruzioni.

Osservare la documentazione complementare

- Nell'installazione, attenersi assolutamente:
 - alle istruzioni per l'installazione dell'apparecchio Vaillant a condensazione installato
 - alle istruzioni per l'installazione del modulo multifunzione 2 di 7, VR 40,
 - alle istruzioni di montaggio del condotto aria-fumi
 Tali istruzioni per l'installazione sono fornite a corredo dei vari elementi costruttivi dell'impianto nonché dei componenti integrativi.
- Attenersi inoltre a tutti i manuali di servizio e alle istruzioni per l'installazione allegiate ai componenti dell'impianto.

1.1 Custodia della documentazione

- Consegnare all'utilizzatore dell'impianto queste istruzioni e tutta la documentazione complementare.

1.2 Validità delle istruzioni

Queste seguenti istruzioni valgono esclusivamente per i seguenti prodotti:

Apparecchio	Numero di articolo
Sportello fumi motorizzato	0020106418

1.1 Panoramica dei modelli

1.3 Marcatura CE



Con la marcatura CE viene certificato che il servomotore soddisfa i requisiti fondamentali conformemente alla panoramica dei modelli delle seguenti direttive:

- Direttiva bassa tensione (direttiva 2006/95/CE del consiglio)
- Direttiva della compatibilità elettromagnetica (direttiva 2004/108/CEE del consiglio)



2 Sicurezza

2.1 Avvertenze per la sicurezza e norme

- Per l'installazione e la manutenzione dello sportello fumi motorizzato, attenersi alle indicazioni di sicurezza e alle avvertenze generali che precedono ogni azione.

2.1.1 Classificazione delle indicazioni di avvertenza

Le avvertenze sono differenziate in base alla gravità del possibile pericolo con i segnali di avvertimento e le parole chiave seguenti:

Segnale di avvertimento	Parola chiave	Spiegazione
	Pericolo!	Pericolo di morte immediato o pericolo di gravi lesioni personali
	Pericolo!	Pericolo di morte per folgorazione
	Avvertenza!	Pericolo di lesioni lievi
	Precauzione!	Rischio di danni materiali o ambientali

2.1 Classificazione delle indicazioni di avvertenza

2.1.2 Struttura delle indicazioni di avvertenza

Le indicazioni di avvertenza si riconoscono dalla linee di separazione soprastante e sottostante. Sono strutturate secondo il seguente principio base:

**Parola chiave!****Tipo e origine del pericolo!**

Spiegazione sul tipo e l'origine del pericolo

- Misure per la prevenzione del pericolo

2.2 Uso previsto

Lo sportello fumi motorizzato è costruito secondo gli standard tecnici e le regole di sicurezza tecnica riconosciute. Tuttavia, in caso di un uso improprio e non conforme alla destinazione d'uso possono insorgere pericoli per l'incolumità dell'utilizzatore o di terzi o anche danni alle apparecchiature e ad altri beni.

Lo sportello fumi Vaillant citato nelle presenti istruzioni può essere installato ed utilizzato esclusivamente in combinazione con gli accessori indicati nelle istruzioni per l'installazione corrispondenti LAZ (→ "**Documentazione complementare**").

L'uso dell'apparecchio non è consentito a persone (bambini compresi) in possesso di facoltà fisiche, sensoriali o psichiche limitate o prive di esperienza e/o conoscenze, a meno che costoro non vengano sorvegliati da una persona responsabile della loro sicurezza o ricevano da quest'ultima istruzioni sull'uso dell'apparecchio.

I bambini vanno sorvegliati per evitare che giochino con l'apparecchio.

Questo componente comprende uno sportello fumi motorizzato con servomotore per l'uso in cascate di impianti fumi con gli apparecchi a condensazione Vaillant VM 806/.., VM1006/.. e VM1206/.. .

Qualsiasi altro utilizzo è da considerarsi improprio. È improprio anche qualsiasi utilizzo commerciale e industriale diretto.

Lo sportello fumi della serie MUK 110 VLD con il servomotore STA 2 (S3) viene fornito come gruppo completamente montato e cablato per il collegamento agli apparecchi Vaillant sopra citati. Il produttore è Kutzner + Weber GmbH, Frauenstraße 32, D-82216 Maisach.

Il produttore/fornitore declina ogni responsabilità per danni causati da negligenza. La responsabilità ricade unicamente sull'utilizzatore. L'uso previsto comprende:

- il rispetto dei manuali di servizio, installazione e manutenzione acclusi al prodotto Vaillant e degli altri componenti e parti dell'impianto
- L'installazione e il montaggio in conformità dell'abilitazione del dispositivo e del sistema
- L'adempimento alle disposizioni di ispezione e manutenzione descritte nei manuali.

Attenzione!

Qualsiasi uso improprio è vietato.



3 Avvertenze fondamentali di sicurezza

Rispettare tassativamente le seguenti avvertenze di sicurezza.

Avvertenze generali di sicurezza

L'installazione dei condotti aria-fumi deve essere eseguita solo da una ditta abilitata e riconosciuta. Essa si assume la responsabilità di una esecuzione a regola d'arte.

Rispettare inoltre le norme, regole e prescrizioni elencate nelle istruzioni per l'installazione dell'apparecchio.

3 Installazione

3 Installazione

3.1 Fornitura

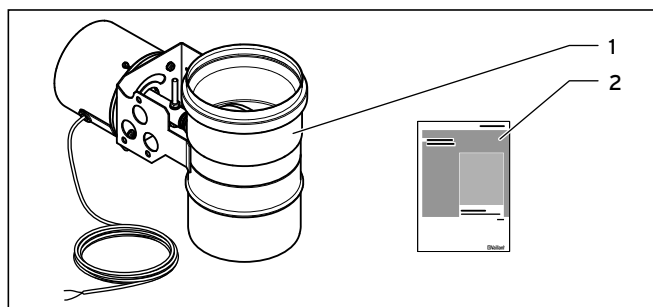
Lo sportello fumi motorizzato viene fornito premontato in un imballo singolo.

3.1.1 Disimballo dello sportello fumi

- Estrarre lo sportello fumi dalla scatola.

3.1.2 Controllo della fornitura

- Verificare la completezza e l'integrità della fornitura (→ fig. 3.1 e → tab. 3.1).

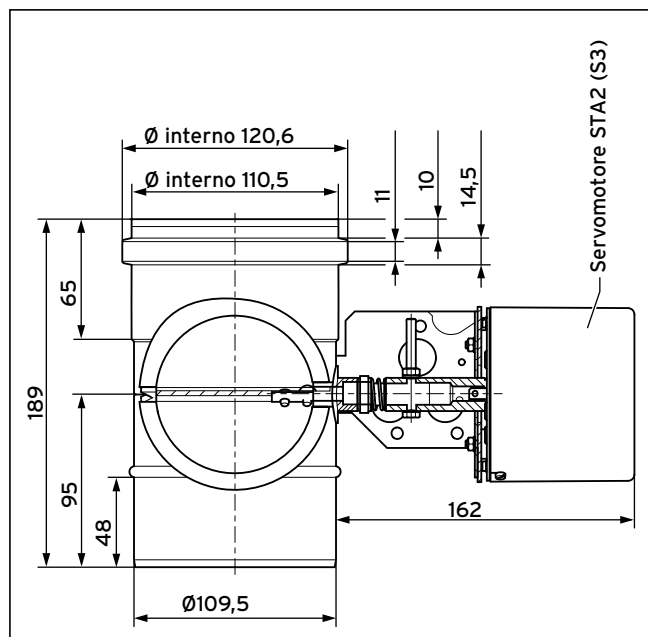


3.1 Fornitura

Pos.	Quantità	Denominazione
1	1	Sportello fumi
2	1	Istruzioni per l'installazione e la manutenzione

3.1 Fornitura

3.2 Disegno quotato e misure di raccordo



3.2 Misure di raccordo in mm

3.3 Montaggio dello sportello fumi



Pericolo!

Pericolo di morte per folgorazione!

Il contatto con connessioni sotto tensione può causare gravi danni a persone.

- Disconnettere l'alimentazione elettrica.
- Bloccare l'alimentazione di corrente contro il reinserimento.

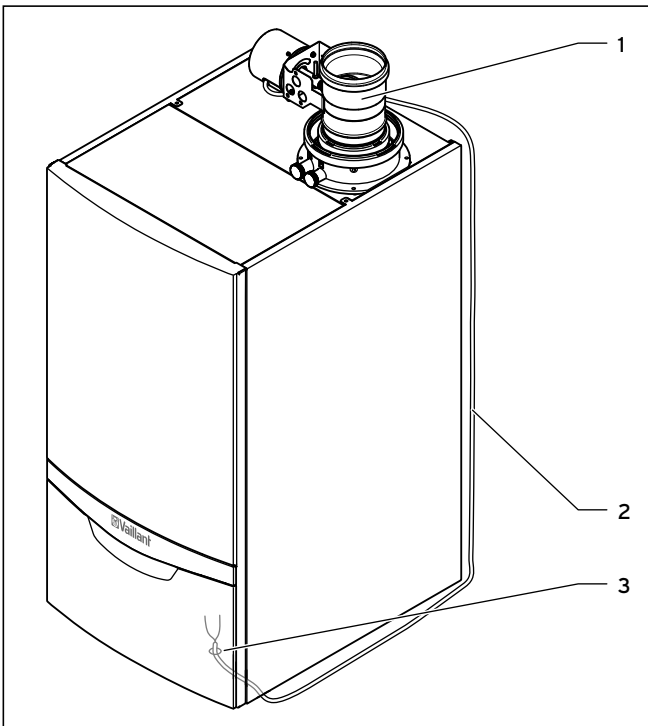


Pericolo!

Pericolo di morte per folgorazione!

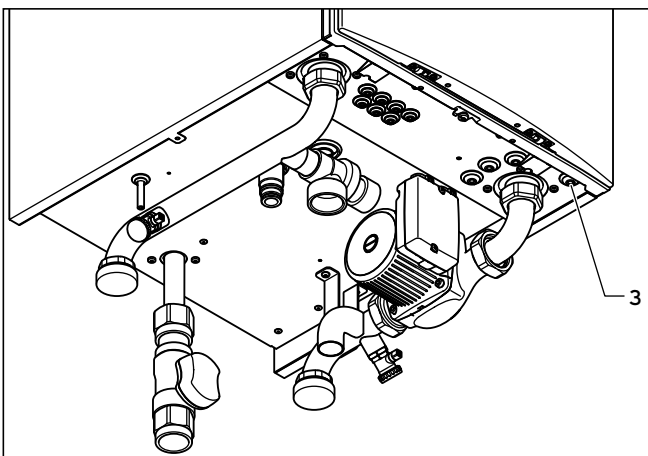
Sui morsetti L e N è sempre presente una tensione anche con l'interruttore di accensione/ spegnimento spento!

- Prima di stabilire il collegamento alla rete, staccare l'alimentazione dell'apparecchio.



3.3 Montaggio dello sportello fumi nel riscaldatore

- Innestare lo sportello fumi motorizzato (1) direttamente nel bocchettone fumi del riscaldatore.
- Verificare che il servomotore sia ventilato e non soggetto a surriscaldamenti.
- Fissare un tubo vuoto verticalmente sulla parete accanto al riscaldatore.
- Posare la linea di collegamento (2) nel tubo verso il basso.



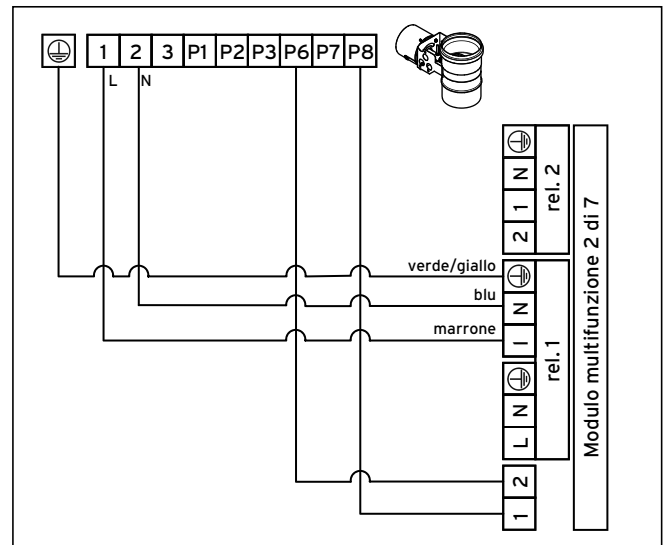
3.4 Passacavo dell'apparecchio

- Far passare i due cavi di collegamento attraverso i passacavi (3) della lamiera di fondo sul lato destro dell'apparecchio.

3.4 Installazione elettrica

Potete eseguire i lavori descritti in questo capitolo solo se siete un tecnico abilitato e riconosciuto.

- Aprire la scatola di comando e montare il modulo multifunzione 2 di 7 conformemente alle istruzioni per l'installazione dell'apparecchio di riscaldamento e del modulo.
- Inserire i cavi di collegamento nella scatola di comando.
- Utilizzare i fermacavi.
- Collegare ambedue i cavi di collegamento al modulo multifunzione 2 di 7 secondo il seguente schema elettrico.

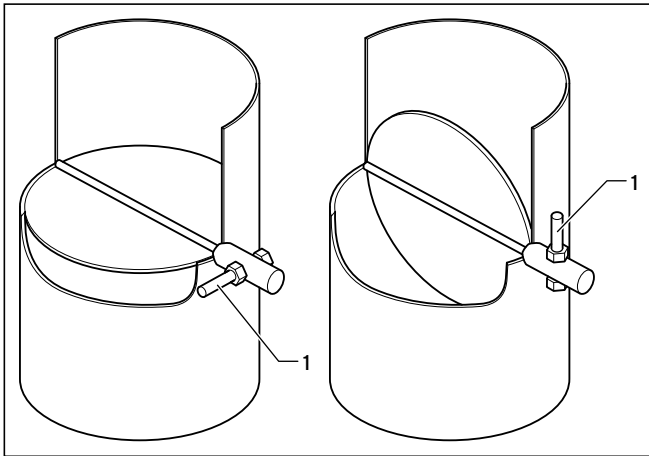


3.5 Schema elettrico della scatola di comando

- Chiudere la scatola di comando e il riscaldatore.
- Mettere in funzione il riscaldatore secondo le relative istruzioni per l'installazione.
- Per il comando del relè 1 sul modulo multifunzione, scegliere nel livello del tecnico abilitato il codice di diagnostica "d.27"
- Impostare il valore su 4 = cappa aspirante / sportello fumi.

3 Installazione

3.5 Controllo del funzionamento dello sportello fumi



3.6 Posizioni dello sportello fumi

Senza richiesta di calore lo sportello fumi è chiuso. Il perno di accoppiamento (1) sull'asse di azionamento è verticale. Nel caso di una richiesta di calore (ad esempio funzionamento spazzacamino) lo sportello fumi si apre. Dopo ca. 8 secondi esso è aperto. Il perno di accoppiamento (1) sull'asse di azionamento è orizzontale.

La ventola inizia a ventilare il condotto aria-fumi.

Dopo lo spegnimento del bruciatore, la ventola continua a funzionare per alcuni secondi.

Allo spegnimento della ventola, lo sportello fumi si chiude tramite una molla del richiamo. Dopo ca. 8 - 10 secondi esso è chiuso. Il perno di accoppiamento (1) sull'asse di azionamento è verticale.

Se lo sportello fumi non si chiude o non si chiude del tutto, la ventola si riavvia e funziona a bassa velocità per evitare il riflusso dei fumi attraverso lo sportello fumi guasto.

► Fare attenzione al messaggio di errore dell'apparecchio.

4 Manutenzione

- Nella manutenzione, verificare il corretto funzionamento dello sportello fumi.
- Pulire in caso di necessità il corpo dall'interno e dall'esterno, il disco di chiusura e l'asse.
- Nella pulizia non danneggiare la guarnizione. Il servomotore non richiede manutenzione.

5 Riciclaggio e smaltimento

Sia lo sportello fumi motorizzato, sia l'imballo per il trasporto sono costituiti in massima parte da materiali riciclabili.

Sportello fumi motorizzato

Lo sportello fumi motorizzato e gli accessori non vanno smaltiti con i rifiuti domestici.

- Lo sportello fumi motorizzato e gli eventuali accessori devono essere smaltiti a regola d'arte.

Imballo

- Assicurarsi che l'imballo di trasporto venga smaltito a regola d'arte.

6 Garanzia e Servizio clienti

6.1 Garanzia convenzionale

Vaillant Group Italia S.p.A. garantisce la qualità, l'assenza di difetti e il regolare funzionamento degli apparecchi Vaillant, impegnandosi a eliminare ogni difetto originario degli apparecchi a titolo completamente gratuito nel periodo coperto dalla Garanzia.

La Garanzia all'acquirente finale dura DUE ANNI dalla data di consegna dell'apparecchio.

La Garanzia opera esclusivamente per gli apparecchi Vaillant installati in Italia e viene prestata da Vaillant Group Italia S.p.A., i cui riferimenti sono indicati in calce, attraverso la propria Rete di Assistenza Tecnica Autorizzata denominata "Vaillant Service". Sono esclusi dalla presente Garanzia tutti i difetti che risultano dovuti alle seguenti cause:

- manomissione o errata regolazione
- condizioni di utilizzo non previste dalle istruzioni e avvertenze del costruttore
- utilizzo di parti di ricambio non originali
- difettosità dell'impianto, errori di installazione o non conformità dell'impianto rispetto alle istruzioni e avvertenze ed alle Leggi, ai Regolamenti e alle Norme Tecniche applicabili.
- errato uso o manutenzione dell'apparecchio e/o dell'impianto
- comportamenti colposi o dolosi di terzi non imputabili a Vaillant Group Italia S.p.A.
- occlusione degli scambiatori di calore dovuta alla presenza nell'acqua di impurità, agenti aggressivi e/o incrostanti
- eventi di forza maggiore o atti vandalici

La Garanzia Convenzionale lascia impregiudicati i diritti di legge dell'acquirente.

6.2 Servizio clienti

Servizio di assistenza Italia

I Centri di Assistenza Tecnica Vaillant Service sono formati da professionisti abilitati secondo le norme di legge e sono istruiti direttamente da Vaillant sui prodotti.

I Centri di Assistenza Tecnica Vaillant Service utilizzano inoltre solo ricambi originali.

Contatti il Centro di Assistenza Tecnica Vaillant Service più vicino chiamando il numero verde 800-088766 oppure consultando il sito www.vaillant.it

7 Dati tecnici

	Unità	Sportello fumi
Servomotore		Senza corrente chiuso
Coppia	Nm	1,2
Tempo di apertura	s	>7
Tempo di chiusura	s	>7,5
Temperatura ambiente	°C	max. 70
Allacciamento elettrico	V/Hz	230/50
Fusibile		5 x 20 - F6,3A 250V
Potenza elettrica assorbita	W	12
Corrente di spunto	A	max. 6
Tipo di protezione secondo EN 60529		IP 44

7.1 Dati tecnici sportello fumi

Fornitore

Vaillant Saunier Duval Italia S.p.A. unipersonale ■ Società soggetta all'attività di direzione e coordinamento della Vaillant GmbH
Via Benigno Crespi 70 ■ 20159 Milano ■ Tel. 02 / 69 71 21 ■ Fax 02 / 69 71 25 00
Registro A.E.E. IT08020000003755 ■ Registro Pile IT09060P00001133 ■ www.vaillant.it ■ info.italia@vaillant.de