

Per il tecnico abilitato

Istruzioni per l'installazione



Modulo di controllo della pompa di calore

VWZ AI VWL X/2 A

IT

Editore/produttore

Vaillant GmbH

Berghauser Str. 40 ■ D-42859 Remscheid
Telefon 021 91 18-0 ■ Telefax 021 91 18-28 10
info@vaillant.de ■ www.vaillant.de

Indice

1	Sicurezza	3
1.1	Indicazioni di avvertenza relative all'uso.....	3
1.2	Avvertenze di sicurezza generali.....	3
1.3	Norme (direttive, leggi, prescrizioni).....	3
1.4	Uso previsto.....	3
2	Avvertenze sulla documentazione.....	5
2.1	Osservanza della documentazione complementare	5
2.2	Custodia della documentazione	5
2.3	Validità delle istruzioni	5
3	Panoramica dei prodotti.....	5
3.1	Panoramica degli elementi funzionali	5
3.2	Collegamento della linea di allacciamento alla rete e dell'eBUS nell'impianto.....	5
3.3	Fornitura	5
4	Montaggio.....	5
4.1	Apertura dell'alloggiamento	5
4.2	Montaggio del prodotto	6
4.3	Chiusura dell'alloggiamento.....	6
4.4	Montaggio della sonda standard VR 10	6
4.5	Montaggio della sonda della temperatura esterna.....	6
5	Impianto elettrico.....	6
5.1	Collegamento del prodotto	7
6	Messa in servizio	7
6.1	Messa in funzione del prodotto.....	7
7	Servizio clienti.....	7
8	Dati tecnici.....	7

1 Sicurezza

1.1 Indicazioni di avvertenza relative all'uso

Classificazione delle avvertenze relative ad un'azione

Le avvertenze relative alle operazioni sono differenziate in base alla gravità del possibile pericolo con i segnali di pericolo e le parole chiave seguenti:

Segnali di pericolo e parole chiave



Pericolo!

Pericolo di morte immediato o pericolo di gravi lesioni personali



Pericolo!

Pericolo di morte per folgorazione



Avvertenza!

Pericolo di lesioni lievi



Precauzione!

Rischio di danni materiali o ambientali

1.2 Avvertenze di sicurezza generali

1.2.1 Installazione solo da parte di tecnici abilitati

Il prodotto deve essere installato ad opera di un tecnico abilitato responsabile del rispetto delle norme, regole e direttive in vigore.

- ▶ Leggere con attenzione il manuale di servizio.
- ▶ Svolgere solo le azioni descritte nelle istruzioni per l'installazione.
- ▶ Durante l'installazione osservare le seguenti norme di sicurezza e prescrizioni vigenti.

1.2.2 Danni materiali causati da un locale d'installazione non adatto

Installando il prodotto in un ambiente umido, l'elettronica potrebbe essere danneggiata dall'umidità.

- ▶ Installare il prodotto solo in ambienti asciutti.

1.2.3 Pericolo causato da malfunzioni

- ▶ Verificare che l'impianto di riscaldamento sia in condizioni tecniche perfette.
- ▶ Verificare che nessun dispositivo di sicurezza o sorveglianza venga rimosso, escluso o messo fuori servizio.
- ▶ Rimediare immediatamente alle anomalie e ai danni che pregiudicano la sicurezza.
- ▶ A partire da una lunghezza di 10 m, i cavi di collegamento a 230 V e quelli per le sonde o il bus devono essere posati separatamente.
- ▶ Fissare nell'alloggiamento tutti i cavi di collegamento tramite i morsetti.
- ▶ Non utilizzare i morsetti liberi degli apparecchi come morsetti di appoggio per ulteriori cablaggi.

1.3 Norme (direttive, leggi, prescrizioni)

1.3.1 Requisiti dei conduttori

- ▶ Per il cablaggio impiegare conduttori comunemente disponibili in commercio.
- ▶ Utilizzare per i 230 V conduttori con isolamento esterno (ad esempio NYM 3x1,5).
- ▶ Per i 230 V **non** utilizzare conduttori flessibili.

Tipo di conduttore	Sezione min
Sezione del cavo di alimentazione da 230 V (per la pompa o il miscelatore)	≥ 1,5 mm ²
Sezione del cavo eBus (bassa tensione)	≥ 0,75 mm ²
Sezione dei cavi delle sonde (bassa tensione)	≥ 0,75 mm ²

Tipo di conduttore	Lunghezza max
Cavi delle sonde	≤ 50 m
Cavi del bus	≤ 300 m

1.3.2 Norme (direttive, leggi, prescrizioni)

Gli impianti termici, seppur correttamente utilizzati, sono inevitabilmente soggetti a fenomeni di usura determinati dalle sollecitazioni termiche e meccaniche cui sono sottoposti nel tempo.

Il regolare funzionamento di un impianto termico pertanto, è subordinato all'esecuzione di controlli periodici e ad un'accurata manutenzione per garantire quei requisiti di sicurezza, efficienza energetica e tutela dell'ambiente che la legislazione richiede.

In questo senso, la normativa vigente impone che l'installazione e la manutenzione dell'apparecchio e dell'impianto siano eseguite esclusivamente da tecnici qualificati facenti capo ad imprese abilitate in possesso di specifici requisiti tecnico professionali (D.M. 37/08), ai quali è demandata ogni responsabilità in merito al rispetto di tutte le disposizioni legislative e normative vigenti, siano esse di carattere nazionale che locale.

1.3.3 Marcatura CE

Con la marcatura CE viene certificato che i prodotti con i dati riportati sulla targhetta del modello soddisfano i requisiti fondamentali di tutte le direttive pertinenti applicabili.

La dichiarazione di conformità può essere richiesta al produttore.

1.4 Uso previsto

Tuttavia, in caso di utilizzo inappropriato o non conforme alle disposizioni il prodotto e altri beni possono essere danneggiati.

Il prodotto è un componente dell'impianto che con la centralina **VRC 470** dalla versione /3 serve alla regolazione di circuiti di riscaldamento e del rifornimento di acqua calda in combinazione con una pompa di calore.

L'uso previsto comprende:

- l'osservanza del manuale di servizio, le istruzioni per l'installazione e la manutenzione accluse al Vaillant e agli altri componenti dell'impianto

1 Sicurezza

- l'adempimento alle disposizioni di ispezione e manutenzione descritte nei manuali.

Questo prodotto può essere usato da bambini di età superiore a 8 anni e da persone con ridotte capacità fisiche, sensoriali o psichiche o con ridotta esperienza e conoscenza a patto che essi vengano sorvegliati o addestrati per un uso sicuro del prodotto e se comprendono i pericoli risultanti. I bambini non devono giocare con il prodotto. La pulizia e la manutenzione effettuabile dall'utente non vanno eseguite da bambini senza sorveglianza.

Qualsiasi utilizzo diverso da quello descritto nel presente manuale o un utilizzo che vada oltre quanto sopra descritto è da considerarsi improprio. È improprio anche qualsiasi utilizzo commerciale e industriale diretto.

Attenzione!

Ogni impiego improprio non è ammesso.

2 Avvertenze sulla documentazione

2.1 Osservanza della documentazione complementare

- ▶ Attenersi tassativamente a tutti i manuali di servizio e installazione allegati agli altri componenti dell'impianto.

2.2 Custodia della documentazione

- ▶ Consegnare all'utilizzatore dell'impianto queste istruzioni e tutta la documentazione complementare, nonché eventuali mezzi ausiliari.

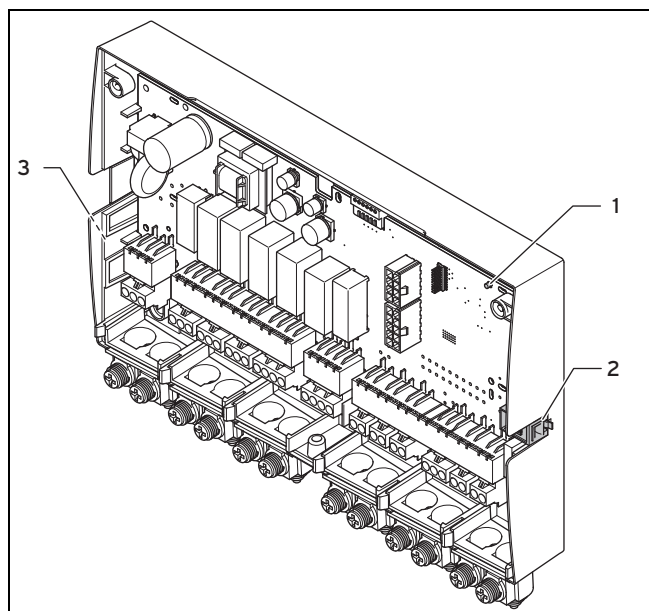
2.3 Validità delle istruzioni

Queste istruzioni valgono esclusivamente per i prodotti con i seguenti numeri di articolo:

Prodotto	Numero di articolo
VWZ AI VWL X/2 A West	0020117049
VWZ AI VWL X/2 A East	0020139944

3 Panoramica dei prodotti

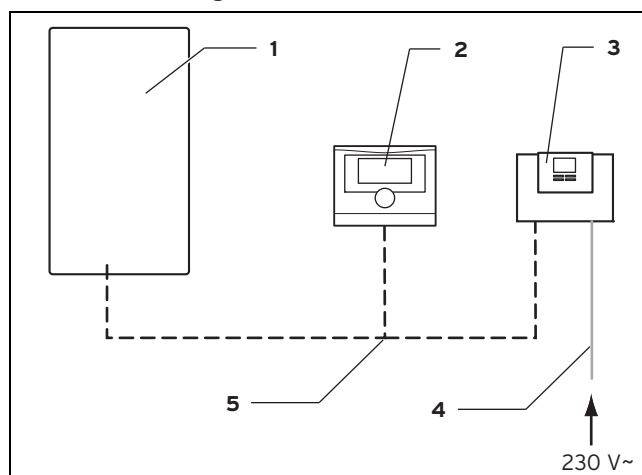
3.1 Panoramica degli elementi funzionali



- 1 LED
- 2 Presa per diagnostica (per usi futuri)
- 3 Targhetta del modello

3.2 Collegamento della linea di allacciamento alla rete e dell'eBUS nell'impianto

Schema di collegamento



- 1 Pompa di calore
- 2 Centralina
- 3 VWZ AI VWL X/2 A
- 4 Linea di allacciamento alla rete 230 V (in loco)
- 5 Cavo eBUS

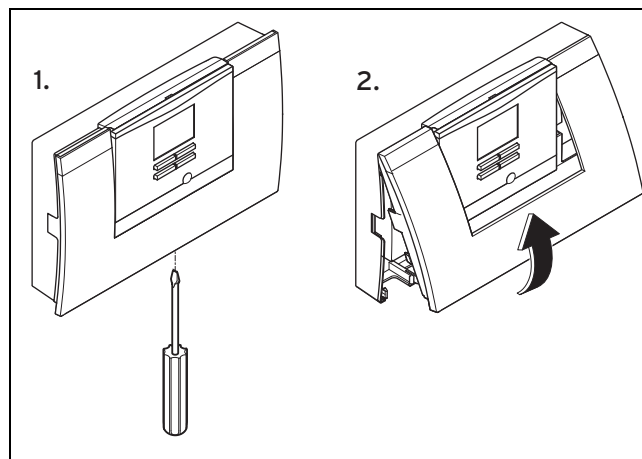
Il prodotto viene collegato in loco all'alimentazione. La connessione dell'eBUS verso il prodotto può essere prelevata in qualsiasi punto del sistema eBUS.

3.3 Fornitura

Quantità	Denominazione
1	VWZ AI VWL X/2 A
2	Sonda standard VR 10
1	Accessori per il montaggio (viti, tasselli)
1	Istruzioni per l'installazione

4 Montaggio

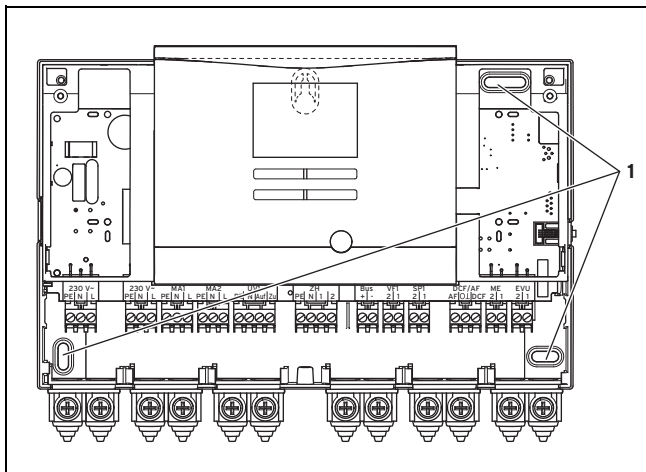
4.1 Apertura dell'alloggiamento



1. Svitare la vite sul lato inferiore dell'alloggiamento.
2. Tirare il coperchio dell'alloggiamento per il bordo inferiore un po' in avanti.
3. Sollevare il coperchio dell'alloggiamento verso l'alto.

5 Impianto elettrico

4.2 Montaggio del prodotto



1. Montare il prodotto alla parete con gli accessori di montaggio acclusi. Usare i punti di fissaggio (1).
2. Collegare il prodotto. (→ Pagina 7)

4.3 Chiusura dell'alloggiamento

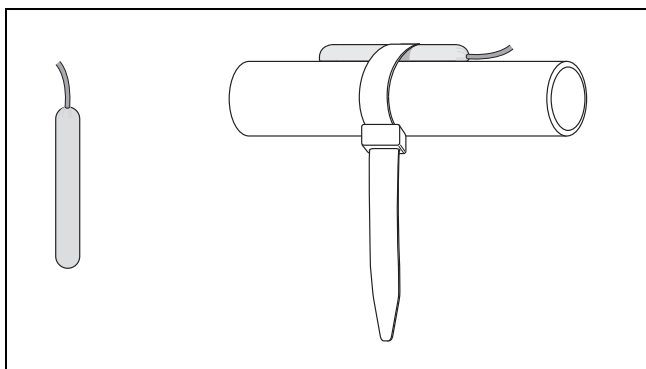
1. Applicare la copertura dell'alloggiamento in alto nella cerniera.
2. Ribaltare il coperchio dell'alloggiamento verso il basso.
3. Avvitare la vite sul lato inferiore dell'alloggiamento.

4.4 Montaggio della sonda standard VR 10



Avvertenza

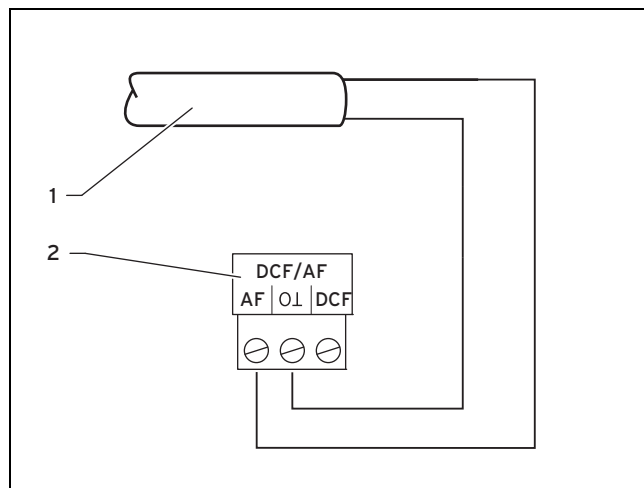
La VR 10 può essere impiegata come sonda del bollitore (ad esempio come sonda ad immersione in una guaina ad immersione), come sonda della temperatura di mandata (ad esempio nel deviatore idraulico) o come sonda a contatto. Per assicurare il migliore rilevamento della temperatura, si consiglia di isolare il tubo con la sonda.



- ▶ Utilizzando la VR 10 come sonda a contatto, fissare la VR 10 ad un tubo di mandata/ritorno con la fascetta a chiusura.

4.5 Montaggio della sonda della temperatura esterna

Montaggio della sonda della temperatura esterna



- 1 Cavo di collegamento della sonda temperatura esterna VRC 693
- 2 Spinotto di collegamento nel prodotto

- ▶ Montare la sonda della temperatura esterna nel rispetto delle istruzioni di montaggio.

5 Impianto elettrico



Pericolo!

Pericolo di morte a causa di connettori sotto tensione!

Negli interventi sul prodotto o sulla scatola di comando della pompa di calore esiste pericolo di morte per folgorazione.

- ▶ Prima di interventi sul prodotto o sulla scatola di comando, disattivare l'alimentazione di corrente della pompa di calore.
- ▶ Bloccare l'alimentazione di corrente contro il reinserimento.



Pericolo!

Pericolo di danni a causa di una installazione impropria!

Fili di collegamento isolati in modo eccessivo possono causare, in seguito ad un distacco inavvertito del filo, cortocircuiti e danni all'elettronica..

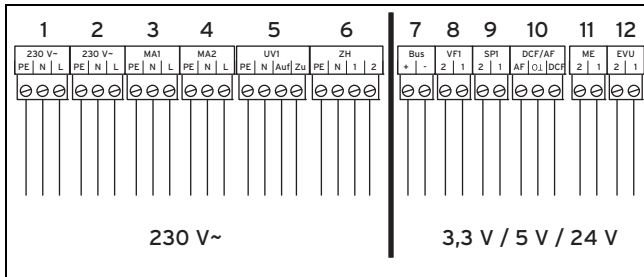
- ▶ Per evitare cortocircuiti, isolare il rivestimento esterno di conduttori flessibili di massimo 2,5 cm.
- ▶ Posare i cavi in modo corretto.
- ▶ Usare fermacavi.

5.1 Collegamento del prodotto



Avvertenza

Il cavo di allacciamento alla rete e il cavo eBUS non sono di corredo.



- | | |
|---|---|
| 1 Allacciamento alla rete | 7 Centralina VRC 470 |
| 2 Allacciamento alla rete (alternativo) | 8 Sonda della temperatura di mandata |
| 3 Uscita multifunzione 1 | 9 Sonda del bollitore |
| 4 Uscita multifunzione 2 | 10 Ricevitore DCF con sonda della temperatura esterna |
| 5 Valvola selettrice | 11 Ingresso multifunzione |
| 6 Riscaldamento supplementare | 12 Contatto dell'ente distributore di energia |
- Collegare il prodotto tramite un allacciamento fisso e un dispositivo di separazione con un'apertura di contatti di almeno 3 mm (ad esempio fusibili o interruttori di potenza).
 - Cablare il prodotto come da figura.



Avvertenza

Se la valvola selettrice deve essere nella posizione per la carica del bollitore, i 230 V vengono allora emessi sul contatto "Aperto". Se la valvola selettrice non deve essere nella posizione per la carica del bollitore, i 230 V vengono allora emessi sul contatto "Chiuso".



Avvertenza

Il contatto dell'ente distributore di energia serve al collegamento di un segnale di blocco (configurabile nella centralina).
Contatto aperto: funzionamento permesso
Contatto chiuso: funzionamento bloccato

- Fissare tutti i conduttori nel prodotto con i fermi acclusi.
- Chiudere l'alloggiamento. (→ Pagina 6)

6 Messa in servizio

6.1 Messa in funzione del prodotto

- Verificare che al momento della messa in servizio l'alloggiamento sia chiuso.
- Mettere in funzione il prodotto con la centralina (→ Istruzioni per l'installazione centralina).

7 Servizio clienti

I Centri di Assistenza ufficiali Vaillant sono formati da tecnici qualificati e sono istruiti direttamente da Vaillant sui prodotti.

I Centri di Assistenza ufficiali Vaillant utilizzano inoltre solo ricambi originali.

Contatti il Centro di Assistenza ufficiale Vaillant più vicino chiamando il numero verde 800-088766 oppure consultando il sito www.vaillant.it

8 Dati tecnici

	VWZ AI VWL X/2 A
Tensione di esercizio V_{max}	230 V
Potenza assorbita	$\leq 2 \text{ V}\cdot\text{A}$
Carico sui contatti del relè di uscita	$\leq 2 \text{ A}$
Corrente totale	$\leq 4 \text{ A}$
Tensione di esercizio sonda	3,3 V
Sezione del cavo eBus (bassa tensione)	$\geq 0,75 \text{ mm}^2$
Sezione dei cavi delle sonde (bassa tensione)	$\geq 0,75 \text{ mm}^2$
Sezione del cavo di alimentazione da 230 V (per la pompa o il miscelatore)	$\geq 1,5 \text{ mm}^2$
Grado di protezione	IP 20
Classe di protezione	II
Massima temperatura ambiente	40 °C
Altezza	174 mm
Larghezza	272 mm
Profondità	52 mm



0020159970_01 ■ 30.04.2013

Vaillant Group Italia S.p.A unipersonale

Società soggetta all'attività di direzione e coordinamento della Vaillant GmbH

Via Benigno Crespi 70 ■ 20159 Milano

Tel. 02 69 71 21 ■ Fax 02 69 71 25 00

Centro di Assistenza Tecnica Vaillant Service 08 00 08 87 66

info.italia@vaillantgroup.it ■ www.vaillant.it

© Vaillant GmbH 2013

Questo manuale o parti di esso sono protette dal diritto d'autore e possono essere copiati o diffusi solo dietro consenso del produttore.