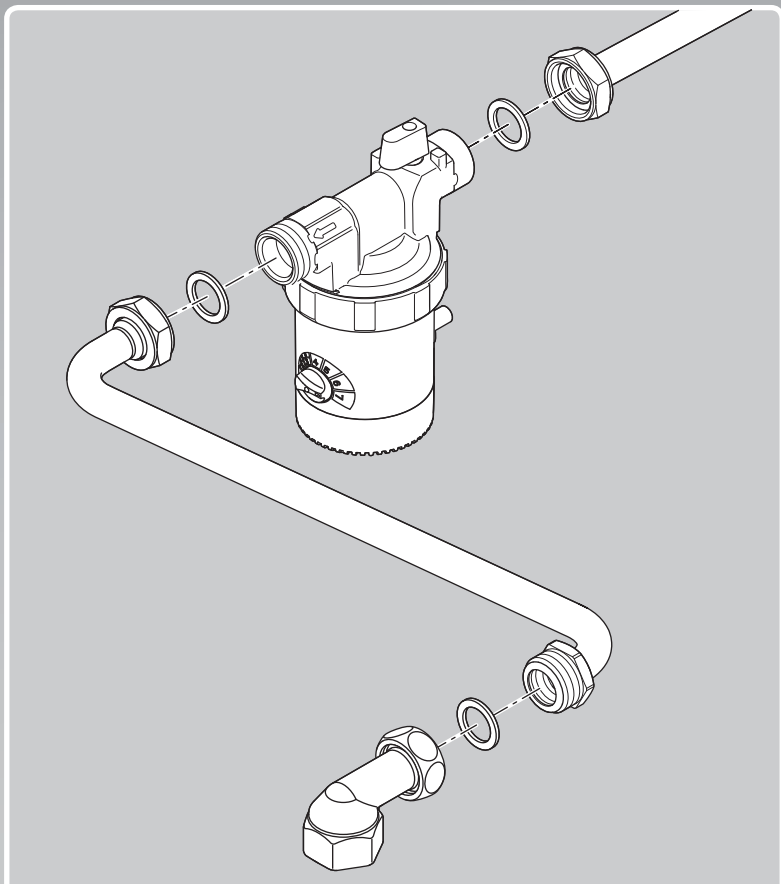


Per il tecnico qualificato

Istruzioni di montaggio



0020171469

IT

Editore/produttore

Vaillant GmbH

Berghauser Str. 40 ■ D-42859 Remscheid

Telefon 021 91 18-0 ■ Telefax 021 91 18-28 10

info@vaillant.de ■ www.vaillant.de

1 Sicurezza

1.1 Indicazioni di avvertenza relative all'uso

Classificazione delle avvertenze relative ad un'azione

Le avvertenze relative alle operazioni sono differenziate in base alla gravità del possibile pericolo con i segnali di pericolo e le parole chiave seguenti:

Segnali di pericolo e parole chiave



Pericolo!

Pericolo di morte immediato o pericolo di gravi lesioni personali



Pericolo!

Pericolo di morte per folgorazione



Avvertenza!

Pericolo di lesioni lievi



Precauzione!

Rischio di danni materiali o ambientali

1.2 Avvertenze di sicurezza generali

1.2.1 Tecnico qualificato

Installazione, montaggio e smontaggio, messa in funzione, manutenzione, riparazione e disattivazione dei prodotti e degli accessori Vaillant vanno eseguiti solo da parte di tecnici abilitati.



Avvertenza

In funzione della relativa formazione professionale, ogni tecnico qualificato è specializzato solo per determinate categorie. Egli può eseguire interventi sugli apparecchi solo se dispone della necessaria qualifica.

Nei lavori eseguiti, i tecnici abilitati devono rispettare le leggi, le norme e le direttive pertinenti nazionali e internazionali, nonché altre prescrizioni.

1.3 Pericolo di morte a causa dei collegamenti sotto tensione

I lavori alla scatola di comando dell'apparecchio di riscaldamento comportano il pericolo di folgorazioni letali. Sui connettori di rete vi è tensione di rete anche ad interruttore generale spento.

- ▶ Prima di effettuare lavori sulla scatola di comando dell'apparecchio di riscaldamento, disinserire l'interruttore generale.
- ▶ Staccare l'apparecchio di riscaldamento dalla rete elettrica staccando la spina o mediante un dispositivo di separazione con apertura dei contatti di almeno 3 mm (per es. fusibili o interruttori di potenza).
- ▶ Verificare l'assenza di tensione nell'apparecchio di riscaldamento.
- ▶ Bloccare l'alimentazione di corrente contro il reinserimento.
- ▶ Aprire la scatola di comando solo se l'apparecchio di riscaldamento non è alimentato.

1.4 Uso previsto

1.4.1 Stato della tecnica

Con un uso improprio, possono insorgere pericoli per l'incolumità dell'utilizzatore o di terzi o anche danni al prodotto e ad altri oggetti.

1.4.2 Uso previsto

La pompa di ricircolo è adatta solo per acqua sanitaria.

Al montaggio della pompa di ricircolo tenere presente i valori limite e i dati tecnici qui indicati.

2 Avvertenze sulla documentazione

2.1 Rispetto della documentazione integrativa

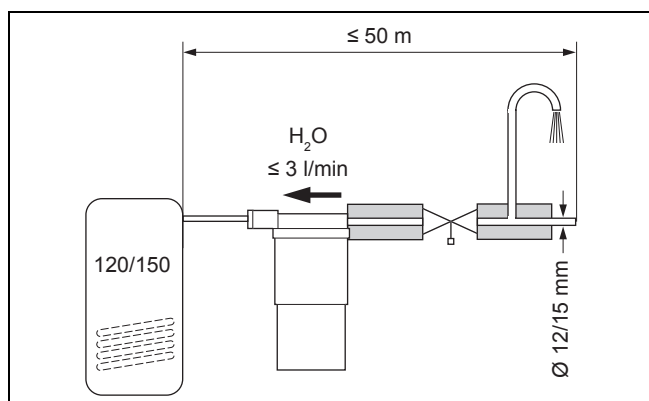
- ▶ Attenersi tassativamente a tutti i manuali di servizio e installazione allegati agli altri componenti dell'impianto.

2.2 Conservazione della documentazione

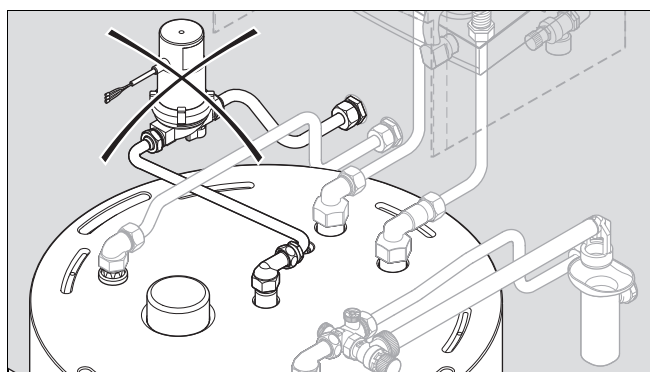
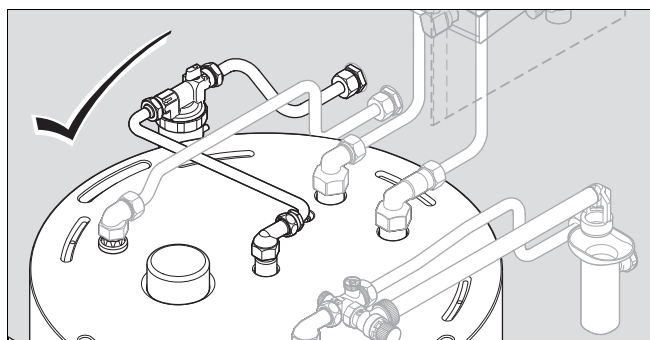
- ▶ Consegnare il presente manuale e tutta la documentazione complementare all'utilizzatore dell'impianto.

3 Limiti di impiego e posizione di montaggio

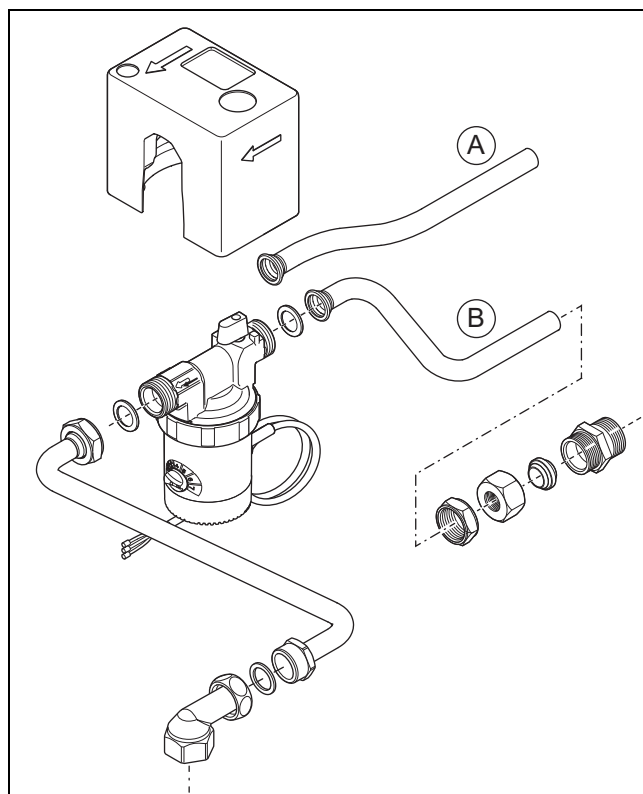
3.1 Limiti d'impiego



3.2 Posizione di montaggio



4 Fornitura

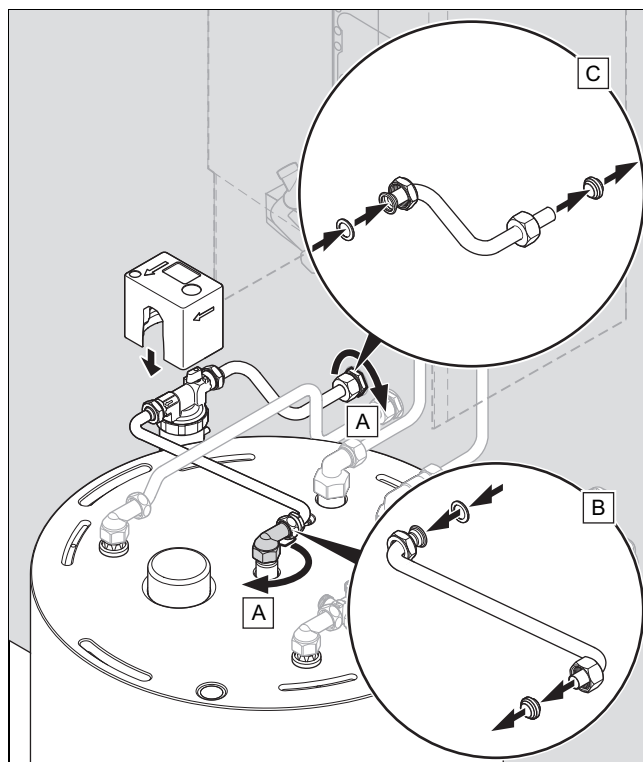


A Tubo di raccordo da 150 litri Bollitore

B Tubo di raccordo da 120 litri Bollitore

5 Montaggio e allacciamento elettrico

5.1 Montaggio



Dopo il montaggio e la messa in servizio inserire l'isolamento termico dall'alto sulla pompa di ricircolo.

6 Messa in servizio e regolazione

5.2 Possibilità di allacciamento della pompa di ricircolo

L'allacciamento elettrico della pompa di ricircolo dipende dall'apparecchio di riscaldamento e dalla centralina utilizzati nell'impianto di riscaldamento.

Per l'allacciamento della pompa di ricircolo sono previste le seguenti varianti:

- Allacciamento direttamente sul circuito stampato dell'apparecchio (slot 2° Pompa).
- Allacciamento ad un modulo multifunzione che consente il comando di funzioni o elementi supplementari in combinazione con gli apparecchi di riscaldamento Vaillant.
- Allacciamento a un modulo del miscelatore.

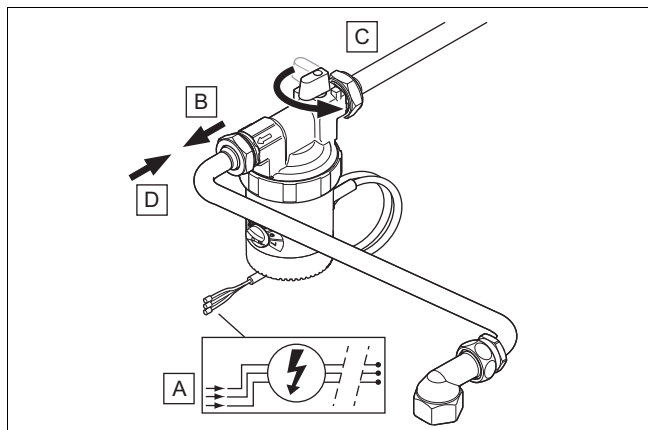
In caso di utilizzo di apparecchi di riscaldamento a gas ecoTEC exclusiv, ecoTEC classic e atmo/turboTEC exclusiv con il connettore in dotazione, è possibile collegare un tasto al rispettivo circuito stampato dell'apparecchio per comandare a distanza la pompa di ricircolo.

5.3 Allacciamento elettrico

- Collegare la pompa di ricircolo come indicato nelle istruzioni dell'apparecchio di riscaldamento e della centralina. Rispettare lo schema di collegamento dell'impianto di riscaldamento.

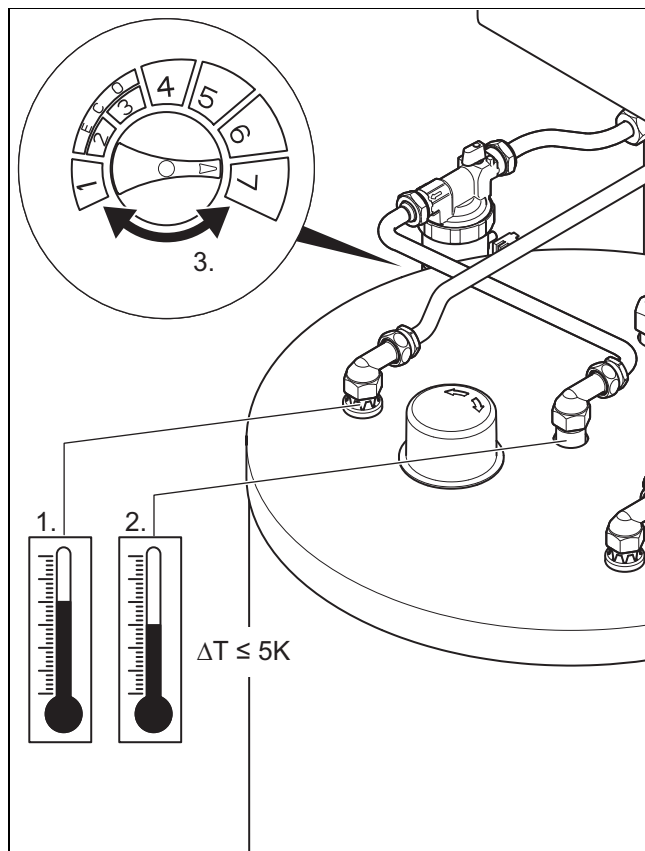
6 Messa in servizio e regolazione

6.1 Messa in servizio



1. Risciacquare l'impianto.
2. Separare la pompa di ricircolo dall'alimentazione di corrente (**A**).
3. Allentare il dado per raccordi della pompa (**B**).
 - ◁ Fuoriesce dell'aria.
4. Mettere un panno sopra alla pompa, come protezione.
5. Aprire il rubinetto di intercettazione (**C**).
6. Non appena fuoriesce dell'acqua dalla pompa, serrare il dado per raccordi (**D**).
7. Collegare la pompa di ricircolo all'alimentazione di corrente.

6.2 Impostazione della pompa di ricircolo

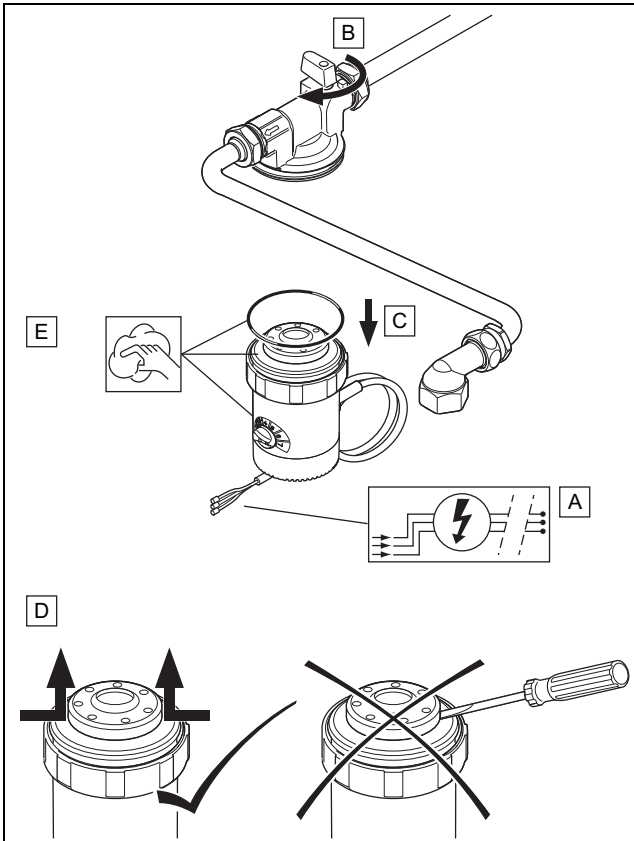


7 Soluzione dei problemi

Condizioni: La pompa di ricircolo non funziona

- Verificare che la pompa di ricircolo sia alimentata.

Condizioni: La pompa di ricircolo è sporca



Pericolo!

Pericolo di scottature

All'apertura della pompa può fuoriuscire dell'acqua.

- ▶ Indossare i guanti e gli occhiali protettivi.

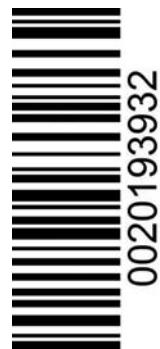
- ▶ Separare la pompa di ricircolo dall'alimentazione di corrente (A).
- ▶ Chiudere il rubinetto di intercettazione (B).
- ▶ (C) Svitare il gruppo di comando.
- ▶ Estrarre manualmente il rotore dai cuscinetti a sfera, verticalmente dall'alto di (D).



Avvertenza

Il rotore viene tenuto tramite pulsante sul cuscinetto a sfera.

- ▶ Pulire il rotore, lo statore e l'anello di tenuta (E).
- ▶ Inserire il rotore nello statore.
- ▶ Avvitare il gruppo di comando manualmente.
- ▶ Aprire il rubinetto di intercettazione.
- ▶ Collegare la pompa di ricircolo all'alimentazione di corrente.
- ▶ Accendere la pompa di ricircolo.
- ▶ Verificare che il rotore giri e la protezione contro il funzionamento a secco sia intervenuta.
Il rotore non gira.
La protezione contro il funzionamento a secco non è intervenuta.
- ▶ Sostituire il gruppo di comando.



0020193932_00 ■ 07.05.2014

Vaillant Group Italia S.p.A unipersonale

Società soggetta all'attività di direzione e coordinamento della Vaillant GmbH

Via Benigno Crespi 70 ■ 20159 Milano

Tel. 2 69 71 21 ■ Fax 6 419 12 45

Centro di Assistenza Tecnica Vaillant Service 800 08 87 66

info.italia@vaillantgroup.it ■ www.vaillant.it

© Questo manuale o parti di esso sono protette dal diritto d'autore e possono essere copiati o diffusi solo dietro consenso del produttore.