

- de** Betriebsanleitung
- zh** 使用说明
- fi** Käyttöohjeet
- sv** Bruksanvisning
- fr** Notice d'emploi
- it** Istruzioni per l'uso
- pl** Instrukcja obsługi
- pt** Manual de instruções
- sk** Návod na obsluhu
- en** Operating instructions
- en** Country specifics



Fernbediengerät

VAZ RC
VAZ RCW

Publisher/manufacture

Vaillant GmbH

Berghauser Str. 40 | D-42859 Remscheid
Tel. +49 21 91 18-0 | Fax +49 21 91 18-2810
info@vaillant.de | www.vaillant.de

Publisher/manufacture

威能有限责任公司

贝尔豪森大街 40 号 | 雷姆沙伊德 区号 42859
Tel. +49 21 91 18-0 | Fax +49 21 91 18-2810
info@vaillant.de | www.vaillant.de



Istruzioni per l'uso

Indice

1	Sicurezza	55
1.1	Indicazioni di avvertenza relative all'uso	55
1.2	Uso previsto	55
1.3	Avvertenze di sicurezza generali	56
2	Avvertenze sulla documentazione	57
2.1	Osservanza della documentazione complementare	57
2.2	Conservazione della documentazione	57
2.3	Validità delle istruzioni	57
3	Descrizione del prodotto.....	57
3.1	Elementi di comando	57
3.2	Controllo della fornitura.....	58
3.3	Marchatura CE.....	58
3.4	Modalità operative	58
3.5	Funzioni	60
4	Funzionamento	61
4.1	Messa in servizio del prodotto	61
4.2	Selezione del modo operativo	61
4.3	Impostazione delle funzioni	61
4.4	Configurazione di MASTER-SLAVE in VAR 60/1 DW	61
5	Soluzione dei problemi	63
6	Cura e manutenzione	63
6.1	Manutenzione	63
6.2	Sostituzione della batteria.....	63
6.3	Cura del prodotto	63
7	Messa fuori servizio	64
7.1	Disattivazione temporanea del prodotto.....	64
7.2	Riciclaggio e smaltimento	64
8	Garanzia e servizio assistenza tecnica	64
8.1	Garanzia	64
8.2	Servizio assistenza tecnica.....	64

1 Sicurezza

1.1 Indicazioni di avvertenza relative all'uso

Classificazione delle avvertenze relative ad un'azione

Le avvertenze relative alle azioni sono differenziate in base alla gravità del possibile pericolo con i segnali di pericolo e le parole chiave seguenti:

Segnali di pericolo e parole convenzionali



Pericolo!

Pericolo di morte immediato o pericolo di gravi lesioni personali



Pericolo!

Pericolo di morte per folgorazione



Avvertenza!

Pericolo di lesioni lievi



Precauzione!

Rischio di danni materiali o ambientali

1.2 Uso previsto

Tuttavia, in caso di utilizzo inappropriato o non conforme alle disposizioni il prodotto e altri beni possono essere danneggiati.

Il prodotto può essere utilizzato esclusivamente per il controllo di apparecchi di ventila-

zione domestica VAR 60/1 D o VAR 60/1 DW.

L'uso previsto comprende:

- Il rispetto delle istruzioni per l'uso del prodotto e di tutti gli altri componenti dell'impianto in allegato
- Il rispetto di tutti i requisiti di ispezione e manutenzione riportate nei manuali.

Questo prodotto può essere utilizzato da bambini di età pari e superiore agli 8 anni e da persone con ridotte capacità fisiche, sensoriali o mentali o senza esperienza e conoscenza a patto che vengano sorvegliati o istruiti sull'utilizzo del prodotto in sicurezza e che capiscano i pericoli connessi all'utilizzo del prodotto. I bambini non devono giocare con il prodotto. La pulizia e la manutenzione effettuabile dall'utente non vanno eseguite da bambini senza sorveglianza.

Qualsiasi utilizzo diverso da quello descritto nel presente manuale o un utilizzo che vada oltre quanto sopra descritto è da considerarsi improprio. È improprio anche qualsiasi utilizzo commerciale e industriale diretto.

Attenzione!

1 Sicurezza

Ogni impiego improprio non è ammesso.

1.3 Avvertenze di sicurezza generali

1.3.1 Pericolo a causa di un utilizzo errato

A seguito di un comando errato è possibile mettere a rischio se stessi e altre persone e causare danni materiali.

- ▶ Leggere attentamente queste istruzioni e tutta la documentazione complementare, in particolare il capitolo "Sicurezza" e le avvertenze.
- ▶ Eseguire le attività spiegate nelle presenti istruzioni per l'uso.

2 Avvertenze sulla documentazione

2.1 Osservanza della documentazione complementare

- ▶ Attenersi tassativamente a tutti i manuali di servizio allegati ai componenti dell'impianto.
- ▶ Attenersi alle avvertenze specifiche nazionali riportate nell'appendice Country Specifics.

2.2 Conservazione della documentazione

- ▶ Conservare il presente manuale e tutti altri documenti validi per l'ulteriore uso.

2.3 Validità delle istruzioni

Le presenti istruzioni valgono esclusivamente per:

Codice di articolo del prodotto

VAZ RC	0020236363
VAZ RCW	0020236364

3 Descrizione del prodotto

Il prodotto è un dispositivo di comando a distanza per apparecchi di ventilazione domestica decentrati VAR 60/1 D e VAR 60/1 DW. Il dispositivo di comando a distanza gestisce un singolo apparecchio di ventilazione domestica o un sistema di apparecchi, manualmente o tramite diverse modalità operative automatiche.

Il dispositivo di comando a distanza VAZ RC può essere utilizzato con apparecchi di ventilazione domestica a fili VAR 60/1 D.

Il dispositivo di comando a distanza VAZ RCW può essere utilizzato con apparecchi di ventilazione domestica senza fili VAR 60/1 DW.

Un sistema di ventilazione funziona in base al principio MASTER-SLAVE. Uno degli apparecchi di ventilazione domestica serve come MASTER, che gestisce tutti gli altri (SLAVE). Il MASTER viene utilizzato con il dispositivo di comando a distanza o con una centralina opzionale (VAZ CPC/VAZ CPCW).

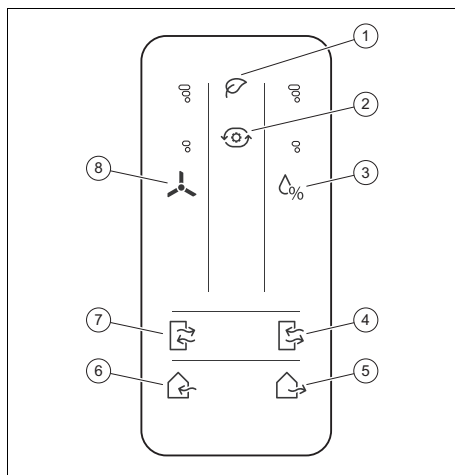
Di norma viene configurato come MASTER un apparecchio di ventilazione domestica collocato centralmente. Una metà dello SLAVE ha la stessa direzione di ventilazione del MASTER, l'altra metà ha la direzione opposta. I sensori nel MASTER rilevano l'umidità dell'aria e la luminosità.

Durante la disaerazione, un rigeneratore nell'apparecchio di ventilazione domestica assorbe il calore dell'aria e la cede durante la ventilazione all'aria esterna in entrata.

La distanza massima tra il MASTER e il dispositivo di comando a distanza è di 3 m.

3.1 Elementi di comando

Validità: VAZ RC

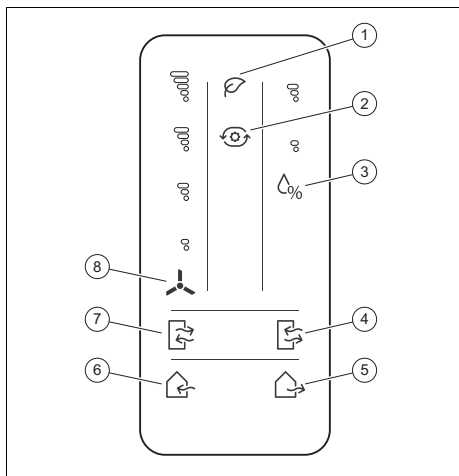


- | | | | |
|---|---------------------|---|-------------------------------------|
| 1 | Modalità Eco | 3 | Valore limite per umidità dell'aria |
| 2 | Modalità automatica | | |

3 Descrizione del prodotto

- | | | | |
|---|---------------------------------------|---|--|
| 4 | Aerazione trasversale (MASTER aerato) | 7 | Aerazione trasversale (MASTER disaerato) |
| 5 | Disaerazione | 8 | Velocità di aerazione |
| 6 | Immissione | | |

Validità: VAZ RCW



- | | | | |
|---|---------------------------------------|---|--|
| 1 | Modalità Eco | 5 | Disaerazione |
| 2 | Modalità automatica | 6 | Immissione |
| 3 | Valore limite per umidità dell'aria | 7 | Aerazione trasversale (MASTER disaerato) |
| 4 | Aerazione trasversale (MASTER aerato) | 8 | Velocità di aerazione |

3.2 Controllo della fornitura

- Controllare la completezza della fornitura.

Quantità	Indice
1	Dispositivo di comando a distanza (con batteria CR2025)
1	Istruzioni per l'uso

3.3 Marcatura CE



Con la marcatura CE viene certificato che i prodotti con i dati riportati sulla targhetta soddisfano i requisiti fondamentali delle direttive pertinenti in vigore.

Con la presente il produttore dichiara che il tipo di impianto wireless descritto nelle presenti istruzioni è conforme alla Direttiva 2014/53/EU. Il testo completo della dichiarazione di conformità UE è disponibile al seguente indirizzo Internet: <http://www.vaillant-group.com/doc/doc-radio-equipment-directive/>.

Gamma di frequenza: 868,0 – 868,6 MHz / 2400 – 2496 MHz

Potenza massima di trasmissione: < 25 mW / 100 mW

3.4 Modalità operative

3.4.1 Modalità automatica

In funzionamento automatico gli apparecchi di ventilazione domestica collegati aerano e spurgano alternativamente ogni 70 secondi alla velocità più bassa. Durante la disaerazione, un rigeneratore nell'apparecchio di ventilazione domestica assorbe il calore dell'aria e la cede durante la ventilazione all'aria esterna in entrata.

un sensore di luce nel MASTER monitora la luminosità nel locale. In base alla luminosità si imposta la modalità notturna o quella diurna.

Un sensore nel MASTER monitora l'umidità dell'aria. Se vengono superati i valori limite, gli apparecchi di ventilazione domestica incominciano a ridurre l'umidità dell'aria:

- In modalità diurna lo scambio d'aria avviene attraverso l'alternata aerazione e disaerazione a velocità media. Durante la disaerazione, un rigeneratore nell'apparecchio di ventilazione domestica as-

- sorbe il calore dell'aria e la cede durante la ventilazione all'aria esterna in entrata.
- In modalità notturna lo scambio d'aria avviene mediante aerazione incrociata in una direzione (MASTER aerato) a bassissima velocità di areazione, per tenere bassa la rumorosità.

Una volta che si è un 5 per cento al di sotto del valore limite, gli apparecchi di ventilazione domestica tornano al funzionamento normale.

Il valore limite per l'umidità dell'aria può essere adattato tramite i tasti del dispositivo di comando a distanza in tre livelli.

Riscontro:

- All'attivazione della modalità automatica, il LED lampeggia sul MASTER alternativamente bianco e rosso.
- Finché i valori limite preimpostati vengono superati, il LED sul Master lampeggia sempre in rosso.



Avvertenza

Selezionare il modo eco per garantire una corretta aerazione ambiente e regolazione dell'umidità anche con vento forte.

3.4.2 Modalità Eco

In modalità eco, la funzione di aerazione è disattivata e le lamelle di protezione anti-vento degli apparecchi di ventilazione domestica sono chiuse.

un sensore di luce nel MASTER monitora la luminosità nel locale. In base alla luminosità si imposta la modalità notturna o quella diurna.

un sensore nel MASTER monitora l'umidità dell'aria. Se vengono superati i valori limite preimpostati per l'aria, gli apparecchi di ventilazione domestica incominciano a ridurre l'umidità dell'aria:

- In modalità diurna lo scambio d'aria avviene attraverso l'alternata aerazione e disaerazione a velocità media. Durante

- la disaerazione, un rigeneratore nell'apparecchio di ventilazione domestica assorbe il calore dell'aria e la cede durante la ventilazione all'aria esterna in entrata.
- In modalità notturna lo scambio d'aria avviene mediante aerazione incrociata in una direzione (MASTER aerato) a bassissima velocità di areazione, per tenere bassa la rumorosità.

Una volta che si è di nuovo un 5 per cento al di sotto del valore limite, gli apparecchi di ventilazione domestica tornano al funzionamento in standby.

Il valore limite per l'umidità dell'aria può essere adattato tramite i tasti del dispositivo di comando a distanza in tre livelli.

Riscontro:

- All'attivazione della modalità eco, il LED sul MASTER lampeggia una volta in rosso.
- Finché la modalità eco è attiva, il LED sul MASTER lampeggia alternativamente per un minuto in bianco e in rosso.
- Finché i valori limite preimpostati vengono superati, il LED sul Master lampeggia sempre in rosso.

3.4.3 Aerazione/disaerazione

Nel funzionamento manuale è possibile attivare la funzione aerazione o disaerazione. Gli apparecchi di ventilazione domestica lavorano costantemente alla massima velocità di areazione.

In caso di aerazione attivata, tutti gli apparecchi di ventilazione domestica convogliano continuamente aria fresca dall'esterno all'interno, mentre i rigeneratori cedono negli apparecchi di ventilazione domestica il calore event. accumulato, all'aria esterna in entrata.

In caso di disaerazione attivata, tutti gli apparecchi di ventilazione domestica convogliano continuamente aria viziata dall'interno all'esterno.

3 Descrizione del prodotto

Riscontro:

- Quando si attiva l'aerazione/disaerazione, il LED lampeggia sul MASTER una volta rosso e nuovamente rosso dopo tre secondi.
- Finché l'aerazione/disaerazione è attiva, il LED sul MASTER lampeggia in rosso una volta al minuto.



Avvertenza

Al fine di consentire un miglior scambio d'aria, è utile aprire anche le finestre quando è attivata l'aerazione/disaerazione.

3.4.4 Aerazione incrociata

Nel funzionamento manuale è possibile attivare la funzione di Aerazione incrociata.

Gli apparecchi di ventilazione domestica lavorano costantemente alla velocità di areazione più bassa.

In caso di aerazione incrociata attivata, gli apparecchi di ventilazione domestica generano continuamente una corrente d'aria. La direzione della corrente d'aria può essere gestita tramite i due tasti:

- Il MASTER e gli apparecchi di ventilazione domestica che lavorano sincroni disaerano, mentre tutti gli altri aerano.
- Il MASTER e gli apparecchi di ventilazione domestica che lavorano sincroni aerano, mentre tutti gli altri disaerano.

Riscontro:

- Quando si attiva l'aerazione incrociata, il LED sul MASTER lampeggia due volte rosso e dopo tre secondi nuovamente due volte in rosso.
- Finché l'aerazione incrociata è attiva, il LED sul MASTER lampeggia in rosso una volta al minuto.

3.5 Funzioni

3.5.1 Umidità dell'aria

Il valore limite per il controllo sensore dell'umidità relativa può essere impostato su tre livelli.

Il controllo sensore è attivo solo durante le modalità operative automatica o eco.

I livelli selezionabili sono:

- basso: 40%
- medio: 55% (impostazione di fabbrica)
- alto: 70%

Riscontro:

- Dopo la scelta del valore limite dell'umidità dell'aria, il LED sul MASTER lampeggia più volte in rosso (un lampeggio per ogni livello di umidità dell'aria).



Avvertenza

Se si imposta il valore limite dell'umidità dell'aria per la prima volta, allora viene misurata l'umidità dell'aria in quel momento. Durante la misurazione è possibile che gli apparecchi di ventilazione domestica commutino in modalità di disaerazione.

3.5.2 Velocità di areazione

La velocità di areazione per il funzionamento manuale può essere impostata su più livelli.

Validità: VAZ RC

La velocità di areazione può essere impostata su tre livelli.

Validità: VAZ RCW

La velocità di areazione può essere impostata su cinque livelli.

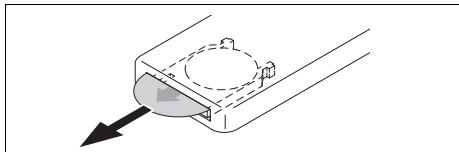
Riscontro:

- Dopo la selezione della velocità di areazione in funzionamento manuale, il LED sul MASTER lampeggia ripetutamente in bianco (un lampeggio per ogni livello di areazione).

4 Funzionamento

4.1 Messa in servizio del prodotto

4.1.1 Rimozione della pellicola isolante per protezione da scarica



- ▶ Estrarre la pellicola isolante per protezione da scarica.
 - Il dispositivo di comando a distanza è in standby.

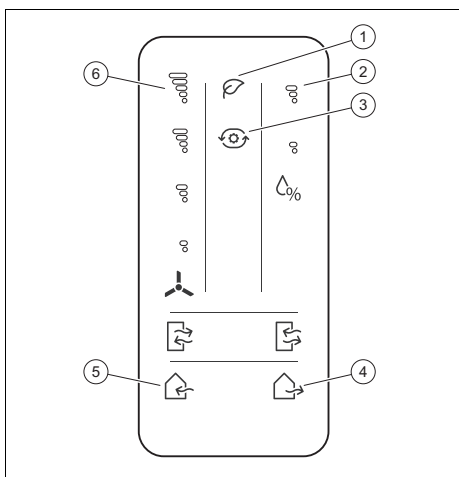
4.2 Selezione del modo operativo

- ▶ Premere il tasto del modo operativo, che si desidera selezionare.

4.3 Impostazione delle funzioni

- ▶ Premere il tasto del livello funzione che si desidera impostare.
 - ◁ Il livello impostato viene visualizzato attraverso il display LED sul dispositivo di comando a distanza.

4.4 Configurazione di MASTER-SLAVE in VAR 60/1 DW



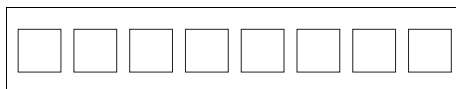
4.4.1 Inizializzazione del prodotto

1. Accendere il prodotto.
 - ◁ Il LED si accende per 10 secondi.
2. Premere cinque volte il tasto per la modalità eco (1) mentre il LED è acceso.
 - ◁ Il LED è acceso in modo permanente.
 - ◁ L'apparecchio di ventilazione domestica è stato inizializzato.
3. Spegnerne l'apparecchio di ventilazione domestica.

4.4.2 Assegnazione del codice

Validità: VAZ RCW

1. Accendere il primo apparecchio di ventilazione domestica.
 - ◁ L'apparecchio di ventilazione domestica attende l'immissione di un codice a 8 cifre.
 - ◁ Il LED sull'apparecchio di ventilazione domestica lampeggia alternativamente rosso-bianco.
2. Trai sei tasti da (1) a (6) selezionare un codice a 8 cifre, non utilizzando per otto volte lo stesso tasto.



3. Annotare il codice.



Avvertenza

Il codice è necessario per l'installazione di ulteriori apparecchi di ventilazione domestica.

4. Inserire il codice.
 - ◁ Il LED sull'apparecchio di ventilazione domestica lampeggia rosso: il codice è stato assegnato.
 - ▽ Il LED sull'apparecchio di ventilazione domestica si illumina di rosso per 3 secondi: il codice immesso non è valido.

4 Funzionamento

- Quando il LED sull'apparecchio di ventilazione domestica lampeggia nuovamente rosso-bianco, si può immettere nuovamente un codice.
5. Configurare l'apparecchio di ventilazione domestica come MASTER. (→ Pagina 62)
 6. Accendere il successivo apparecchio di ventilazione domestica ed inserire il codice.
 7. Configurare l'apparecchio di ventilazione domestica come SLAVE. (→ Pagina 62)
 8. Ripetere i passi 5 e 6 per tutti gli altri apparecchi di ventilazione domestica.

4.4.3 Configurazione dell'apparecchio di ventilazione domestica come MASTER

Validità: VAZ RCW

- ▶ Premere due volte il tasto per la modalità eco **(1)** per configurare l'apparecchio di ventilazione domestica come MASTER.



Avvertenza

Come MASTER può essere configurato un solo apparecchio di ventilazione domestica.

4.4.4 Configurazione dell'apparecchio di ventilazione domestica come SLAVE

Validità: VAZ RCW

Condizioni: L'apparecchio di ventilazione domestica si trova sul lato opposto del MASTER

- ▶ Premere due volte il tasto per la disaerazione **(5)** per configurare un apparecchio di ventilazione domestica come SLAVE.

- L'apparecchio di ventilazione domestica ha ora la direzione di ventilazione opposta a quella del MASTER.

Condizioni: L'apparecchio di ventilazione domestica si trova sullo stesso lato del MASTER

- ▶ Premere due volte il tasto per l'immissione **(6)** per configurare un apparecchio di ventilazione domestica come SLAVE.
 - L'apparecchio di ventilazione domestica ha ora la stessa direzione di ventilazione del MASTER.

4.4.5 Resettare il prodotto all'impostazione di fabbrica

Validità: VAZ RCW

Se necessario è possibile resettare il prodotto all'impostazione di fabbrica per riconfigurare un apparecchio di ventilazione domestica come MASTER o SLAVE. Le istruzioni presenti verranno cancellate.

- ▶ Spegnerne il prodotto.
- ▶ Inizializzare il prodotto.

4.4.6 Eliminazione di errori di configurazione

Validità: VAZ RCW

Condizioni: Gli apparecchi di ventilazione domestica non comunicano tra loro

O: L'apparecchio di ventilazione domestica non può essere configurato come MASTER o come SLAVE

- ▶ Ripristinare l'apparecchio di ventilazione domestica all'impostazione di fabbrica. (→ Pagina 62)
- ▶ Assegnare nuovamente il codice all'apparecchio di ventilazione domestica. (→ Pagina 61)

4.4.7 Ripristino del LED

- ▶ Per ripristinare il LED dopo una pulizia eseguita correttamente, spegnere e riaccendere il MASTER.

- ◁ Attendere che il LED cambi da rosso a rosso/bianco.
- ▶ Premere i seguenti tasti entro 10 secondi.
 - Premere due volte il tasto per il livello più basso di umidità dell'aria.
 - Premere due volte il tasto per il livello intermedio di umidità dell'aria.
 - Premere due volte il tasto per il livello massimo di umidità dell'aria.

5 Soluzione dei problemi

Condizioni: Gli apparecchi di ventilazione domestica non funzionano

- ▶ Spegnerne il prodotto.
- ▶ Assicurarsi che l'unità di ventilazione sia montata correttamente sul telaio di fissaggio a parete e che sia realizzato il contatto del connettore.

Condizioni: Il dispositivo di comando a distanza ed il MASTER non comunicano tra loro

- ▶ Accorciare il collegamento radio a meno di 15 m.

Condizioni: Gli apparecchi di ventilazione domestica lavorano solo in modalità notturna

- ▶ Assicurarsi che il MASTER non sia coperto.

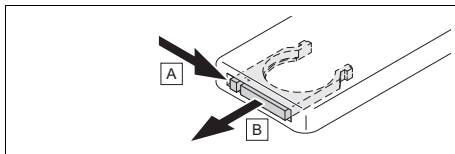
6 Cura e manutenzione

6.1 Manutenzione

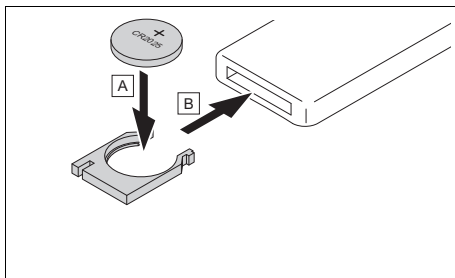
Non è necessaria una manutenzione periodica del prodotto.

6.2 Sostituzione della batteria

1. Sostituire la batteria, quando il MASTER non reagisce più al dispositivo di comando a distanza.



2. Premere la leva lateralmente al supporto batteria e estrarla.
3. Rimuovere la vecchia batteria.
4. Smaltire la vecchia batteria. (→ Pagina 64)



5. Inserire la nuova batteria CR2025 (3 V), come indicato in figura.
6. Reinscrivere il supporto batteria con la nuova batteria nel dispositivo di comando a distanza.
 - Il dispositivo di comando a distanza è in standby.

6.3 Cura del prodotto



Precauzione!
Rischio di un danno materiale causato da un detergente non adatto!

- ▶ Non utilizzare spray, sostanze abrasive, detersivi, solventi o detersivi che contengano cloro.

7 Messa fuori servizio

- ▶ Pulire il rivestimento con un panno umido ed un po' di sapone privo di solventi.

7 Messa fuori servizio

7.1 Disattivazione temporanea del prodotto

1. Premere la leva lateralmente al supporto batteria e estrarla.
2. Rimuovere la batteria.
3. Reinscrivere il supporto batteria vuoto nel dispositivo di comando a distanza.

7.1.1 Sostituzione del prodotto

1. Sostituire il dispositivo di comando a distanza.
2. Rimettere in funzione il nuovo dispositivo di comando a distanza.
(→ Pagina 61)

7.2 Riciclaggio e smaltimento

- ▶ Incaricare dello smaltimento dell'imballo del prodotto l'azienda che lo ha installato.



Se il prodotto è contrassegnato con questo simbolo:

- ▶ In questo caso non smaltire il prodotto con i rifiuti domestici.
- ▶ Conferire invece il prodotto in un punto di raccolta per apparecchi elettrici o elettronici usati.



Se il prodotto è munito di batterie contrassegnate con questo simbolo, è possibile che le batterie contengano sostanze dannose per la salute e per l'ambiente.

- ▶ In questo caso smaltire le batterie in un punto di raccolta per batterie usate.

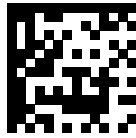
8 Garanzia e servizio assistenza tecnica

8.1 Garanzia

Per informazioni sulla Garanzia del produttore contattare l'indirizzo di contatto riportato nell'appendice Country Specifics.

8.2 Servizio assistenza tecnica

I dati di contatto del nostro servizio assistenza tecnica sono riportati nell'appendice Country Specifics o nel nostro sito web.



0020236700_04